



170 rokov starostlivosti o sluchovo postihnutých na Slovensku

Tradícia, ktorá motivuje



Málokto z nezainteresovaných vie, že organizovaná starostlivosť o sluchovo postihnutých na Slovensku nedávno „oslávila“ obdivuhodných 170 rokov. Tieto vzácne narodeniny svedčia nielen o dlhodobej tradícii, ktorú si treba veľmi vážiť, ale aj o obetavosti všetkých tých, ktorí sa o ňu zaslúžili a ktorí prispeli k jej rozvoju. Patria k nim desiatky špeciálnych pedagógov a vychovávateľov, predovšetkým však prvý riaditeľ modernej Základnej internátnej školy pre sluchovo postihnutých v Bratislave, Geza Slaninka. Práve jeho meno nesie od 25. októbra tohto roku táto škola.

Vďaka patrí nielen všetkým pedagógom, vychovávateľom, odborným pracovníkom i mnohým dobrovoľníkom a rodičom a organizáciám, ktoré sa systematicky snažia pomáhať sluchovo postihnutým. Je to nielen práca, ale najmä ušľachtilé poslanie. Má obrovský význam pre sluchovo postih-

nuté deti a mládež, ale aj pre celú našu spoločnosť. Bez tejto ich obetavej práce by sa sluchovo postihnutí nemohli plnohodnotne zaradiť do normálneho života, nedokázali by vykonávať i náročné povolania tak dobre ako sme dnes svedkami. Základnej škole internátnej pre sluchovo postihnutých Gezu Slaninka a jej pedagógom patrí vďaka aj od Slovenskej humanitnej rady. Sme presvedčení, že toto neuvěřiteľne krásne, okrúhle výročie sa stalo pre toto zariadenie a jej učiteľov, ale i vychovávateľov a odborných pracovníkov špeciálnopedagogickej poradne povzbudením do ďalšej úspešnej práce. Dúfame zároveň, že celé Slovensko budú žiaci tejto školy aj v budúcnosti aspoň tak dobre reprezentovať, ako doteraz. Veríme, že budú naďalej robiť radosť aj svojim prospedom a talentom, nielen svojim rodičom, ale celej spoločnosti, a to aj dobrým uplatnením sa v práci, či v tvorivej činnosti.

Na svete je veľa špeciálnych internátnych zariadení a škôl. Táto sa však vyznačuje osobitným nadšením a zod-



Na obrázku je Ivan Sýkora, prezident SHR a PhDr. Viera Hauskrechtová, Ministerstvo školstva SR.

povednosťou, s ktorou jej pracovníci pristupujú k svojim úlohám. A vďaka tomu dosahuje vysokú úroveň. A to aj napriek tomu, že v susedných, vyspelejších krajinách sú na tom podobné zariadenia lepšie, čo sa týka materiálnych a finančných podmienok. Veľmi si vážime a obdivujeme najmä to, že zamestnanci tejto školy nehľadajú na svoj prospech, ale na dobro pre všetkých. Dúfame preto, že v spoločnosti sa nájde viac solidarity, viac citu spolupatričnosti ako doteraz, aspoň toľko, aby škola ako je táto, mala vždy dost príaznivcov, sympatizantov a donorov, ktorí jej významne pomôžu.

Margita Škrabáľková
Snímky: autorka

Rozhovor

Kvalita aj v sťažených podmienkach

Prvé zmienky o organizovanej starostlivosti o sluchovo postihnutých na území Slovenska sú z roku 1836. Táto starostlivosť bola iná ako ju poznáme dnes, no napriek tomu bola historickým činom preto, že o sluchovo postihnuté deti na území vtedajšieho horného Uhorska sa začalo s organizovanou starostlivosťou. Škola spočiatku sídlila na

rôznych miestach, veľmi dlho na Železničiarkej ulici. Od 1. septembra 1960 sídli v účelovom zariadení na Hrdličkovej 17, v Bratislave. Za uplynulé roky sa v tejto škole vystriedalo veľa žiakov, pedagogických i nepedagogických pracovníkov. V súčasnosti má toto zariadenie špeciálnopedagogickú poradňu, materskú školu, Základnú školu, Špeciálnu

základnú školu pre nehovoriacich a internát. Poskytuje všetky potrebné služby dlhodobého pobytu žiakom žijúcim mimo domova. Bližšie na túto tému sme sa porozprávali s jej terajšou riaditeľkou, Mgr. Gizelou Flikingerovou.

Aká je súčasnosť tejto školy?

V súčasnosti, keď sa znižuje počet narodených detí, musí každá škola bo-



jovať o žiaka novými, zaujímavými aktivitami, zaujímavým učebným plánom, úspechmi a ich propagáciou. Potreba takejto školy je však nevyhnutná a mala by existovať nezávisle od počtu detí. To však neznamená, že kolektív našich zamestnancov si môže dovoliť stagnovať a neponúkať žiakom to najlepšie zo špeciálnej pedagogiky súčasnosti. Pri vyučovaní používame špeciálne učebné pomôcky, so zabezpečením ktorých sú neraz problémy, lebo sú finančne náročné. Pri výchove a vyučovaní sa používa výpočtová technika a internet. Počítačovú gramotnosť považujeme za ďalšiu gramotnosť, a preto sa práca s počítačom a internetom využíva primerane na prvom, aj druhom stupni základnej školy.

Kolko je v súčasnosti sluchovo postihnutých na Slovensku? Ich počet narastá, či má klesajúci trend?

Štatistiky hovoria, že sluchovo postihnutí a nepočujúci predstavujú asi 5 percent nášho obyvateľstva, čiže, približne pol milióna ľudí. Tým, že sa celkovo rodí menej detí, menej je aj sluchovo postihnutých, ale žiaľ, narastá počet viacnásobne postihnutých detí. Stav pred tridsiatimi rokmi, kedy v škole prevládali sluchovo postihnuté deti, je už minulosťou. Sluchovo postihnuté deti sú dnes zväčša integrované do bežných škôl, lebo učivo zvládajú. Nám zostávajú najmä viacnásobne postihnuté deti. Nemajú len sluchové postihnutie v kombinácii s mentálnym postihnutím. Postihnutia sú rôzne: spojené aj s poruchami správania sa, učenia sa a s rôznymi neurózami...

Pribúdajú aj ďalšie druhy postihnutia alebo je to s rozvojom vedy a medicíny čoraz lepšie?

V súčasnosti sa viac darí zachraňovať aj novorodencov, ktorí sa narodili s rozličnými vadami. Niekedy sa zachránia za každú cenu a potom si to

dieťa nesie svoje problémy a ťarchu svojho postihnutia celý život so sebou. Rodina častokrát žije životom plným stresu a to neprospieva životu človeka ani detskému organizmu. Vzhľadom na to, že pribúda žiakov s viacnásobným postihnutím, rokmi sme upustili od orálnej metódy vyučovania a súčasnou metódou je totálna komunikácia. Nie všetci sme špeciálni pedagógovia, preto na vysvetlenie: termín totálna komunikácia znamená, že sme prístupní posunkovej reči, prstovej abecede a všetkému, čo pomáha vzdelávať ťažko sluchovo postihnuté dieťa.

Aké aktivity sa vďaka uvedeným prostriedkom podarilo uskutočniť?

V rámci týchto projektov sa uskutočnilo a uskutočňuje veľa užitočných podujatí, nielen pre žiakov, ale aj zamestnancov ako napríklad: kurzy práce s počítačom pre nepedagogických zamestnancov, kurzy posunkového jazyka pre rodičov sluchovo postihnutých a nepočujúcich detí. Pri škole pracuje aj Občianske združenie Svet ticha, ktoré je obrovským prínosom aj pri získavaní finančných prostriedkov na rozličné pomôcky na vyučovanie i mimoškolské aktivity.



Ktoré úspechy vašej školy považujete za najvýznamnejšie?

Úžasná je 42-ročná tradícia celoštátnych športových hier pre sluchovo postihnutých žiakov vďaka dotácií a priamej gescii Ministerstva školstva SR. Na týchto športových hrách dosahujú naši žiaci každoročne výborné výsledky v ľahkoatletických disciplínach a v basketbale dievčat. Naša škola je zakladateľkou celoslovenskej súťaže v slovenskom jazyku a medzinárodnej matematickej súťaže sluchovo postihnutých žiakov. Súťaž sa stáva čoraz známejšou a už 8. ročník hovorí o jej obľúbenosti. Naším žiakom sa dosiaľ podarilo obsadiť tie najlepšie miesta. Spoluorganizátorom súťaže sú Pedagogická fakulta Univerzity J. A. Komen-

ského, Katedra pedagogiky sluchovo postihnutých a Matematicko-fyzikálna a Prírodovedecká fakulta. Veľa radosti, estetického cítenia a reprezentácie školy priniesli výtvarné súťaže, na ktorých sa žiaci pravidelne zúčastňujú. Reprezentujú našu školu doma aj v zahraničí aj tanečnými úspechmi. Tanečné krúžky Lipka a Madovec roztlieskali ne jeden folklórny festival svojim umením. Cenné trofeje nosia žiaci aj z festivalu umeleckej tvorivosti sluchovo postihnutých, ktorý organizoval Slovenský zväz sluchovo postihnutých. V súčasnosti sa jej organizátorom stala naša priateľská, kolegiálna škola na Drotárskej ulici v Bratislave. Nemôžeme zabudnúť ani na medzinárodnú dopravnú súťaž sluchovo postihnutých žiakov, ktorá sa už 10. raz konala v maďarskom Kaposvári. Darilo sa nám viackrát, ale v roku 2005 sme boli suverénnymi víťazmi súťaže, čo je skutočne reprezentačný výsledok. Do povedomia počujúcej verejnosti sa naša škola dostáva aj vďaka našim dramatickým krúžkom: Veselé hrdličky a Čiernobiele divadlo. Tieto súbory súťažajú s počujúcimi deťmi a ich úspechy sú cenené veľmi vysoko. Tieto výsledky by nebolo možné dosiahnuť bez zodpovednej práce pedagógov školy, nepedagogických zamestnancov a aj rodičov. Každý z učiteľov a vychovávateľov pristupuje k práci so žiakmi zodpovedne a s láskou. Tento prístup sa odzrkadľuje vo vzťahu medzi pedagógmi a žiakmi. Preto nás často navštevujú aj naši bývalí žiaci, aby sa pochválili so svojimi úspechmi alebo prírastkami do rodiny.

Už 36 rokov pôsobíte v školstve a 15 rokov z toho ako riaditeľka školy, istotne máte prehľad aj o tom, ako sa uplatnili vaši zverenci v živote po ukončení školy...

Je to veľmi rôzne. Sú medzi nimi aj veľmi úspešní. Medzi našimi absolventmi, ktorých som učila, sú aj takí, ktorí dosiahli vysokoškolské vzdelanie a dnes sú mojimi kolegami, majú doktoráty a sú to plnohodnotní ľudia. Pri rozhovore s nimi ani nezbadáte, že sú sluchovo postihnutí.. Potom je značný počet tých, ktorí pracujú manuálne, ale majú učňovské školy a maturitu. To je slušný výsledok. Niektorí majú napríklad, drevársku priemyslovku, odevnú priemyslovku, sú medzi nimi aj módní návrhári. Nájdu sa aj takí, ktorí si svoje spoločenské uplatnenie zatiaľ nenašli,

ale to nie je viazané na sluchové postihnutie. Je to tak aj v bežnej populácii, že sú úspešní a menej úspešní ľudia.

Za roky svojho pôsobenia môžete porovnať ako je to s úrovňou vzdelávania sluchovo postihnutých na Slovensku a inde vo svete. Na akej priečke rebríčka sa Slovensko v tomto smere nachádza?



To je veľmi ťažká otázka. Po roku 1989 som mala možnosť viackrát vycestovať do zahraničia, napríklad do Nemecka, ale aj ďalších západných vyspelých krajín a mala som príležitosť porovnávať. Môžem povedať, že úroveň vzdelávania, čo sa týka vedomostnej úrovne sluchovo postihnutých u nás je porovnateľná s úrovňou vo vyspelých krajinách, ale materiálna vybavenosť škôl je vo vyspelých západných krajinách oveľa lepšia a tak ľahko ju nedobehneme. Naši kolegovia v západných krajinách Európy majú oveľa lepšie podmienky na dosahovanie dobrých výsledkov. Napriek tomu, že kolegovia na našej škole také dobré podmienky nemajú, (je tu menšia vybavenosť), ich výsledky, ktoré dosahujú so žiakmi, sú veľmi slušné. Podstatné je, že chcú túto prácu robiť a robia ju veľmi kvalitne aj v sťažených podmienkach. Všetka česť.

Aké sú Vaše plány do budúcnosti?

Myslím si, že nesmieme poľaviť v úsilí dosahovať čoraz lepšie výsledky. Skrátka, nesmieme „zaspať na vavrínoch“. Problém je v tom, že na škole u nás zostávajú deti s viacnásobným postihnutím, napríklad aj deti postihnuté autizmom a u tých dosiahnuť lepšie výsledky, je veľmi ťažké. Musíme sa špecializovať na to, aby aj viacnásobne postihnuté deti, ktoré sa v našej škole učia, dosiahli také výsledky, aby svoj život mohli prežiť čo najlepšie a čo najkrajšie.

Zhovárala sa: Margita Škrabáľková
Snímky: autorka

Čo prezradila štúdia

Všetky vyspelé krajiny sledujú efektívnosť svojho vzdelávacieho systému a vzdelávacie výsledky nevynímajúc žiakov so zdravotným postihnutím, s problémami v učení a správaní sa a zo sociálne znevýhodneného prostredia. Každá krajina vyvíja svoje špecifické programy na čo najefektívnejšie vzdelávanie týchto žiakov s cieľom ich plného začlenenia do pracovného a spoločenského života.



Základná štúdia porovnáva na základe štatistického spracovania dát a ich analýz vzdelávacie systémy žiakov so zdravotným postihnutím, s poruchami učenia a správania a zo sociálne znevýhodneného prostredia v jednotlivých členských krajinách OECD a niektorých nečlenských štátoch. Slovenská republika sa zúčastňuje na vypracovávaní štúdie od roku 2002. Štátny pedagogický ústav je odborným garantom projektu za SR.

Okrem základnej štúdie niektoré členské krajiny OECD pracujú aj na pilotnej štúdiu. V súčasnosti sú to Maďarsko, Kórea, Fínsko, Švajčiarsko a Slovenská republika. Pilotná štúdia má názov „**Žiaci so zdravotným postihnutím, s problémami v učení alebo v správaní sa, štatistika a indikátory a zber dát zo škôl**“. Kým základná štúdia je zameraná na žiakov so zdravotným postihnutím, problémami v učení a zo sociálne znevýhodneného prostredia, ktorí sú štatisticky podchytení, pilotná štúdia zbiera údaje o žiakoch so zdravotným postihnutím, s problémami v učení alebo v správaní a zo sociálne znevýhodneného prostredia (v našej terminológii žiakov so špeciálnymi výchovno-vzdelávacími potrebami) priamo na úrovni škôl. Od základnej štúdie sa líši aj tým, že zbiera dáta o žiakoch so špeciálnymi výchovno-vzdelávacími potrebami

v bežných triedach evidovaných ako integrovaných a neevidovaných osobitne. Okrem toho zbiera údaje aj o žiakoch, ktorí nespádajú do národných kategórií danej krajiny, majú však – podľa praktických skúseností pedagogických pracovníkov škôl – špeciálne výchovno-vzdelávacie potreby.

Výskum sa uskutočnil na 3 typoch základných škôl. Na základných školách s individuálne integrovanými žiakmi so zdravotným postihnutím, problémami v učení a zo sociálne znevýhodneného prostredia v bežných triedach, ktoré nemajú špeciálne triedy, aj na základných školách, ktoré majú špeciálne triedy a okrem toho môžu mať aj individuálne integrovaných žiakov so zdravotným postihnutím, problémami v učení sa a zo sociálne znevýhodneného prostredia, ako aj na špeciálnych základných školách.

Výsledky výskumu

V tejto štúdiu predkladáme vyhodnotenie výskumu o výchove a vzdelávaní žiakov so zdravotným postihnutím, problémami v učení a zo sociálne znevýhodneného prostredia, v bežných triedach, pretože v oblasti vzdelávania týchto žiakov sa v súčasnosti javí situácia ako najviac problematická. Výskum z hľadiska potrieb SR bol zameraný predovšetkým týmto smerom. Pre úplnosť sú v základných údajoch výsledkov výskumu spomenutí aj žiaci so zdravotným postihnutím, problémami v učení a zo sociálne znevýhodneného prostredia, v špeciálnych triedach na bežných školách.

Základné údaje

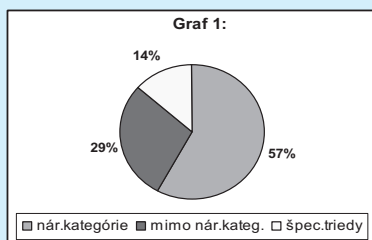
- **252 - t.j. 81,8 %** - škôl výskumnej vzorky vzdelávalo žiakov so zdravotným postihnutím, problémami v učení a zo sociálne znevýhodneného prostredia, v bežných triedach, alebo v bežných aj v špeciálnych triedach.
- Celkový počet žiakov ZŠ výskumnej vzorky, včítane žiakov so zdravotným postihnutím, problémami v učení a zo sociálne znevýhodneného prostredia, v bežných triedach aj v špeciálnych triedach bol **72 067**.
- Celkový počet žiakov so zdravotným postihnutím, problémami v učení a zo sociálne znevýhodneného prostredia vo výskumnej vzorke (v bežných aj v špeciálnych triedach, spadajúcich aj nespádajúcich do národných kategó-

rií) bol **7 373, t.j. 10,23 %** z celkového počtu žiakov základných škôl.

- Počet žiakov spadajúcich do národných kategórií v bežných triedach (evidovaných aj neevidovaných ako integrovaných) bol **4 267, t.j. 6 %** zo všetkých žiakov bežných tried základných škôl.

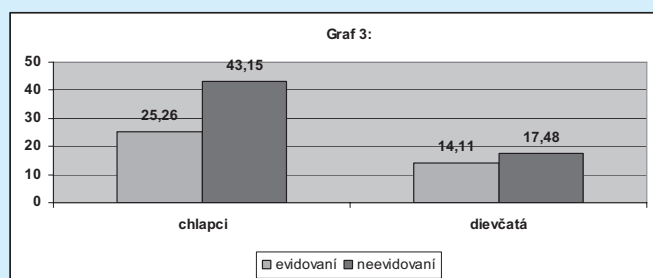
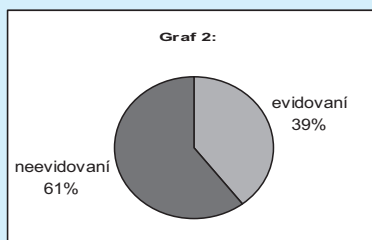
Tabuľka 1

Celkový počet žiakov so švvp v bežných ZŠ	Počet žiakov so švvp v bežných triedach ZŠ		Počet žiakov so švvp v špeciálnych triedach ZŠ
	Spadajúcich do národných kategórií	Nespadajúcich do národných kategórií	
7373	4267	2110	996
100%	57,88%	28,62%	13,5%



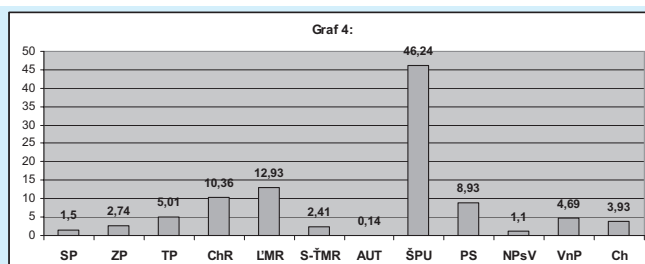
Tabuľka 2: Žiaci so špeciálnymi vzdelávacími potrebami, spadajúci do národných kategórií, evidovaní a neevidovaní ako integrovaní, podľa pohlavia

Chlapci		Dievčatá		Spolu
evidovaní	nevidovaní	evidované	nevidované	
1078	1841	602	746	4267
25,26 %	43,15%	14,11%	17,48%	100%



Tabuľka 3: Žiaci so špeciálnymi vzdelávacími potrebami, v bežných triedach ZŠ, podľa národných kategórií spolu - evidovaní aj neevidovaní ako integrovaní

Národná kategória	Počet žiakov	Percento
01 sluchové postihnutie	64	1,54
02 zrakové postihnutie	117	2,74
03 telesné postihnutie	214	5,01
04 chyby reči	442	10,35
05 ľahká mentálna retardácia	552	12,93
06 stredná až ťažká mentálna retardácia	103	2,41
07 autizmus	6	0,14
08 poruchy učenia	1973	46,24
09 poruchy správania	381	8,93
10 narušený psychosociálny vývin	47	1,1
11 viacnásobné postihnutie	200	4,68
12 chorí a zdravotne oslabení	168	3,93
SPOLU	4267	100



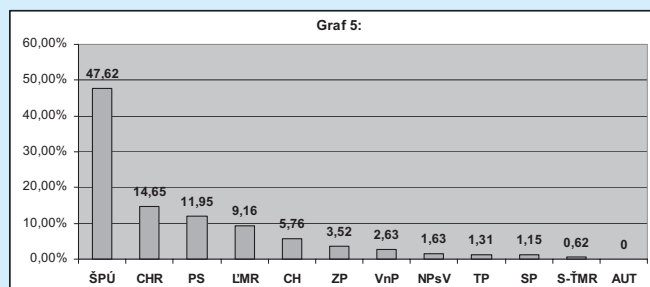
SP – sluchové postihnutie, ZP – zrakové postihnutie, TP – telesné postihnutie, ChR – chyby reči, LMR – ľahká mentálna retardácia, S-ŤMR – stredná až ťažká mentálna retardácia, AUT – autizmus, ŠPU – špecifické poruchy učenia, PS – poruchy správania, NPsV – narušený psychosociálny vývin, VnP – viacnásobné postihnutie, Ch – chorí a zdravotne oslabení

V bežných triedach základných škôl sú žiaci, ktorí podľa postihnutia spadajú do niektorej z národnej kategórií a po vyšetrení v zariadení špeciálnopedagogického poradenstva alebo pedagogicko-psychologickej poradni a odporúčaní sú oficiálne evidovaní ako integrovaní. Na vzdelávanie týchto žiakov škola dostáva navrhované finančné prostriedky.

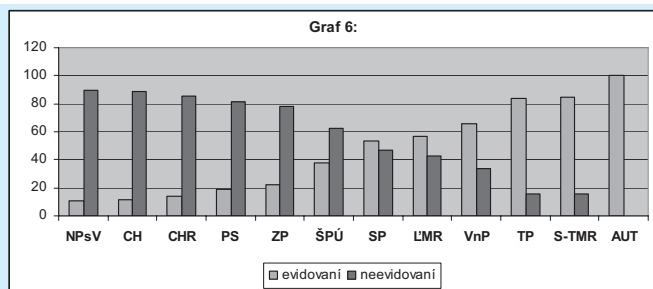
Sú tu však aj žiaci, ktorí tiež môžu byť zaradení do niektorej z národných kategórií podľa svojho postihnutia, často majú aj odborné vyšetrenia, ale z rôznych dôvodov (napr. poradňa ich neodporúča evidovať, alebo s tým rodičia nesúhlasia), ale nie sú oficiálne vedení ako integrovaní, t. j. škola nedostáva v týchto prípadoch navrhované finančné prostriedky a v podstate by nemali dostávať žiadnu špeciálnu odbornú pomoc ani materiálne prostriedky vo vzdelávaní. Počet týchto žiakov podľa nášho výskumu dokonca presahuje počet žiakov, ktorí sú oficiálne evidovaní ako integrovaní žiaci. Z celkového počtu žiakov so špeciálnymi vzdelávacími potrebami v našej vzorke bolo 39 % evidovaných a 61 % neevidovaných ako integrovaných (graf 2).

Najviac neevidovaných žiakov (z celkového počtu neevidovaných žiakov) bolo v kategóriách žiaci s poruchami učenia, žiaci s chybami reči a žiaci s poruchami správania. Pozoruhodné je, že za nimi hneď nasleduje kategória žiakov s ľahkým mentálnym postihnutím (grafy 5 a 6).

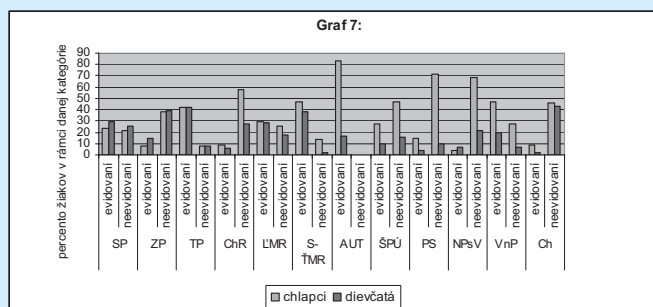
Graf 7 uvádza porovnanie evidovaných a neevidovaných žiakov podľa jednotlivých kategórií aj podľa pohlavia.



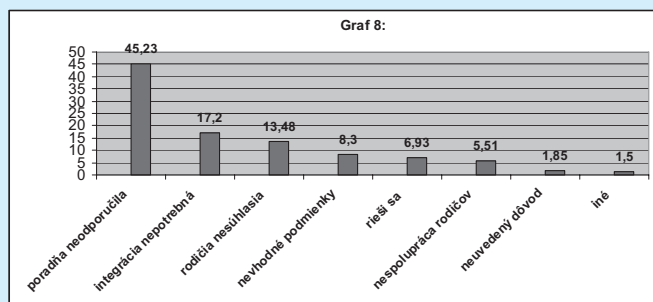
SP – sluchové postihnutie, ZP – zrakové postihnutie, TP – telesné postihnutie, ChR – chyby reči, LMR – ľahká mentálna retardácia, S-ŤMR – stredná až ťažká mentálna retardácia, AUT – autizmus, ŠPU – špecifické poruchy učenia, PS – poruchy správania, NPsV – narušený psychosociálny vývin, VnP – viacnásobné postihnutie, Ch – chorí a zdravotne oslabení



SP – sluchové postihnutie, ZP – zrakové postihnutie, TP – telesné postihnutie, ChR – chyby reči, LMR – ľahká mentálna retardácia, S-ŤMR – stredná až ťažká mentálna retardácia, AUT – autizmus, ŠPÚ – špecifické poruchy učenia, PS – poruchy správania, NPsV – narušený psychosociálny vývin, VnP – viacnásobné postihnutie, Ch – chorí a zdravotne oslabení



Skúmali sme aj príčiny, prečo sú žiaci so špeciálnymi vzdelávacími potrebami nevidovaní (graf 8).

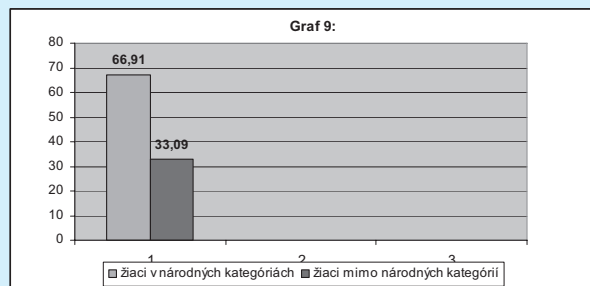


Najčastejším dôvodom, prečo žiak so zdravotným postihnutím alebo poruchou učenia alebo správania nebol evidovaný bol ten, že poradenské zariadenie nedalo odporúčenie žiaka evidovať ako integrovaného. Z toho v 79,5 % prípadov to bola pedagogicko-psychologická poradňa, v 14,5 % prípadov ŠPP alebo DIC a u 6 % prípadov to boli obidve poradne, teda PPP aj ŠPP. To zrejme súvisí s vysokým počtom nevidovaných žiakov s poruchami učenia a správania, ktorí sú klientmi najmä pedagogicko-psychologických poradní a u ktorých podľa platnej legislatívy môžu aj tieto poradne dávať odporúčanie na individuálnu integráciu žiaka.

Okrem žiakov s postihnutím, ktorých kategórie sú legislatívne definované, sme zbierali údaje o počtoch žiakov, ktorých nebolo možné zaradiť do žiadnej z definovanej kategórie. Učiteľia ich považovali za žiakov, u ktorých pozorovali problémy v učení alebo v správaní sa a podľa ich názoru by potrebovali špeciálny prístup a odbornú pomoc vo vzdelávaní (tabuľka 4, graf 9).

Tabuľka 4: Žiaci so špeciálnymi vzdelávacími potrebami v bežných triedach, spadajúci a nespádajúci do národných kategórií

Žiaci v bežných triedach - národné kategórie	4267	66,91%
Žiaci v bežných triedach - nespádajúci do národných kategórií	2110	33,09%
Spolu	6377	100%



Podľa opisu učiteľov to boli najmä žiaci s hraničným pásmom intelektových schopností, s oneskoreným mentálnym a telesným vývinom, chronicky chorí žiaci, ktorí sa vyučovali v domácom prostredí, žiaci ľahko telesne postihnutí, ktorí nenavštevovali hodiny telesnej výchovy, žiaci s limitovanými intelektovými schopnosťami, žiaci s nerovnomerným vývinom a dozrievaním centrálnaj nervovej sústavy, s narušeným emocionálnym vývinom, negativizmom, pochádzajúci z prostredia, kde nebola zabezpečená dostatočná a správna výchova, zo sociálne znevýhodneného prostredia (najmä rómske deti), a rozpadnutých rodín.

Niektorí z týchto žiakov by bolo pravdepodobne možné po odbornom psychologickom a špeciálnopedagogickom vyšetrení zaradiť do niektorej z národných kategórií. Vzhľadom na nedostatočnú alebo žiadnu spoluprácu rodičov so školou, ich nezáujem a odmietanie odborného vyšetrenia, odborná diagnóza nemohla byť stanovená, a preto je aj ťažké v týchto prípadoch jednoznačne určiť o akú kategóriu sa jedná.

Literatúra:

Students with Disabilities, Learning Difficulties and Disadvantages. Statistics and Indicators. OECD, 2005

Projekt: Štúdia žiaci so zdravotným postihnutím, s problémami v učení alebo v správaní a zo sociálne znevýhodneného prostredia, štatistika a indikátory. Zber dát na úrovni škôl – pilotná štúdia v Slovenskej republike. OECD/CERI, ŠPÚ, 2005

Margita Levčíková
 Štátny pedagogický ústav
 Bratislava,
 Štúdia OECD
 (skrátene)

Špeciálnopedagogická starostlivosť a integrované vzdelávanie žiakov so sluchovým postihnutím

V pilotnej štúdii OECD, pod názvom **Žiaci so zdravotným postihnutím, s poruchami učenia a správania a zo sociálne znevýhodneného prostredia, štatistika a indikátory, sme v roku 2006 uskutočnili výskum, zameraný aj na zisťovanie súčasného stavu integrovaného vzdelávania žiakov so sluchovým postihnutím (informácie o štúdii OECD sú uvedené v príspevku autorky M. Levčíkovej).**



Získali sme reprezentatívnu vzorku 250 základných škôl, v ktorých sa vzdelávali žiaci so špeciálnymi výchovno-vzdelávacími potrebami. Výsledky výskumu ukazujú, že z celkového počtu **4267 žiakov so špeciálnymi výchovno-vzdelávacími potrebami**, ktoré spadalo do definovaných národných kategórií, navštevovalo bežné základné školy **64 žiakov so sluchovým**

postihnutím, t.j. 1,54 % žiakov z celkového počtu žiakov so špeciálnymi výchovno-vzdelávacími potrebami. Z toho bolo 36 (56,25 %) žiakov evidovaných ako integrovaných a 28 (43,75 %) žiakov bolo neevidovaných ako integrovaných. Stav sluchového postihnutia sme neskúmali.

Počet žiakov so sluchovým postihnutím, ktorí sa vzdelávali v základných školách bol k septembru 2005 celkovo 279 (117 žiakov na 1. stupni, 162 žiakov na 2. stupni základných škôl).

Výskumná vzorka 64 žiakov tak predstavuje 22 % zo všetkých žiakov so sluchovým postihnutím, ktorí sa k septembru 2005 vzdelávali v bežných základných školách.

Ďalej sme zistili, že 64 žiakov so sluchovým postihnutím sa vzdelávalo v **47 základných školách bežného typu (18,8 % z 250 škôl), z toho 7 škôl malo aj špeciálne triedy.** Evidovaní žiaci so sluchovým postihnutím sa vzdelávali v **27 základných školách (10,8 % z 250 škôl).**

Vo väčšine škôl (35 ZŠ, 74, 47 %) našej výskumnej vzorky, sa vzdeláva len 1 žiak so sluchovým postihnutím. Ide o prevažne mestá do 5 000 obyvateľov (44,68 %), 85,11 % škôl je štátnych a 91,48 % škôl je plnoorganizovaných, vyučuje sa v nich na 1. aj 2. stupni.

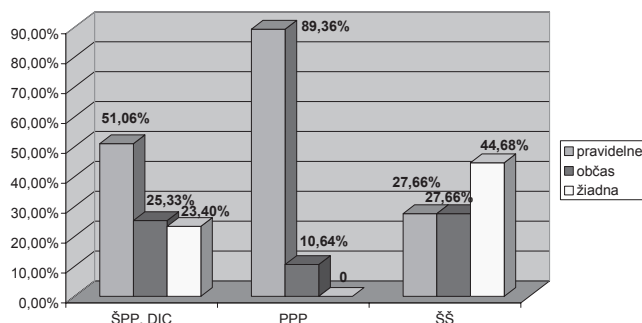
Vo väčšine škôl je integrované vzdelávanie súčasťou plánu práce školy (38 základných škôl, 80,85 %). Len 3 školy (6,38) uviedli, že sa prioritne zameriavajú na vzdelávanie žiakov so sluchovým postihnutím, 43 škôl (91,48 %) je otvorená žiakom s rôznym druhom postihnutia. Zistili sme, že až na 46 základných školách (97,87 %) sa vzdelávajú aj žiaci s iným druhom postihnutia (najčastejšie s poruchami učenia).

Podstatou zabezpečenia primeranej úrovne integrovaného vzdelávania žiakov so sluchovým postihnutím je zabezpečenie špeciálnopedagogickej a odbornej starostlivosti. Je potrebné, aby bol žiak so sluchovým postihnutím pred prijatím do bežnej základnej školy vyšetrený odborníkmi v špeciálnopedagogickej poradni alebo detskom integračnom centre pre príslušný typ postihnutia (aj v súlade so znením Antidiskriminačného zákona č. 365/2004 Z.z., § 32b. ods. 1 a 2). Je to jeden z kľúčových faktorov úspešnosti integrovaného vzdelávania žiaka so sluchovým postihnutím.

Skúsení odborníci zo špeciálnopedagogických poradní alebo detských integračných centier vedia objektívne posúdiť či je potrebné žiakovi so sluchovým postihnutím počas vzdelávania v bežnej základnej škole zabezpečiť špeciálnopedagogickú starostlivosť.

Výsledky z výskumu ukazujú, že **základné školy najčastejšie spolupracujú s pedagogickopsychologickými poradňami (100 %), 24 (51,06 %) škôl pravidelne spolupracuje so špeciálnopedagogickými poradňami a detskými integračnými centrami.** So špeciálnymi školami spolupracuje 27,66 % škôl pravidelne, 27,66 % občas (36 škôl). Školy spolupracujú s viacerými zariadeniami súčasne (graf a tabuľka č.1).

Graf č. 1 Spolupráca s poradenskými zariadeniami a špeciálnymi školami



Legenda:

ŠPP, DIC – špeciálnopedagogické poradne, detské integračné centrum
 PPP – pedagogickopsychologické poradne
 ŠŠ – špeciálne školy

Tabuľka č. 1: Spolupráca základných škôl s poradenskými zariadeniami a špeciálnymi školami

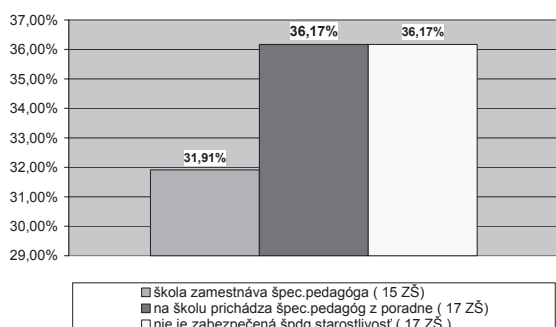
zariadenia	počet škôl			počet percent		
	pravidelne	občas	žiadna	pravidelne	občas	žiadna
špeciálnopedagogické poradne, detské integračné centrá	24	12	11	51,06	25,53	23,40
pedagogickopsychologické poradne	42	5	0	89,36	10,64	0
špeciálne školy	13	13	21	27,66	27,66	44,68

Z celkového počtu 47 škôl **15 škôl (31,91 %) zamestnáva špeciálneho pedagóga, z toho viac ako polovica je zamestnaná na polovičný úväzok (53,33 %, 8 pedagógov), len 4 pedagógovia (26,67 %) sú zamestnancami školy na plný úväzok.** 17 špeciálnych pedagógov (36,17 %) dochádza na školy z poradní, nie sú zamestnancami škôl. 17 škôl (36,17 %) nemá zabezpečeného žiadneho špeciálneho pedagóga (graf č. 2).

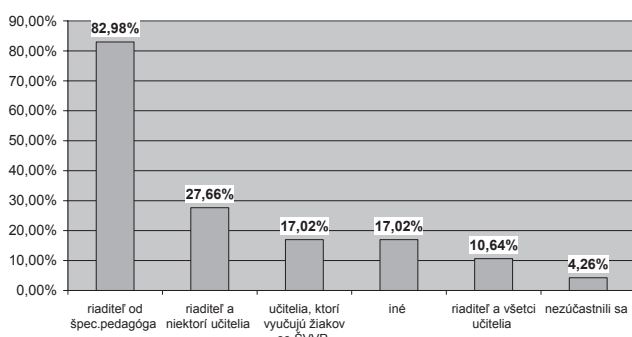
V položke č. 8 sme sa pýtali na absolvovanie vzdelávacích kurzov alebo školení pedagógmi základných škôl, ktoré boli zamerané na vzdelávanie žiakov so zdravotným postihnutím. Získané výsledky ukazujú, že **najčastejšie riaditeľ školy získava informácie od špeciálneho pedagóga (82,96 %, 39 riaditeľov).** Len v 27,66 % (13 odpovedí) sa riaditeľ a niektorí učitelia, ktorí vyučujú žiakov so

zdravotným postihnutím, zúčastnili vzdelávacieho kurzu alebo školenia so zameraním na výchovu a vzdelávanie žiakov s postihnutím. Ďalej 8 učiteľov z 47 škôl (17,02 %) sa zúčastnilo vzdelávacieho kurzu alebo školenia so zameraním na výchovu a vzdelávanie žiakov so zdravotným postihnutím (graf č. 3).

Graf č.2 Personálne zabezpečenie špeciálnopedagogickej starostlivosti

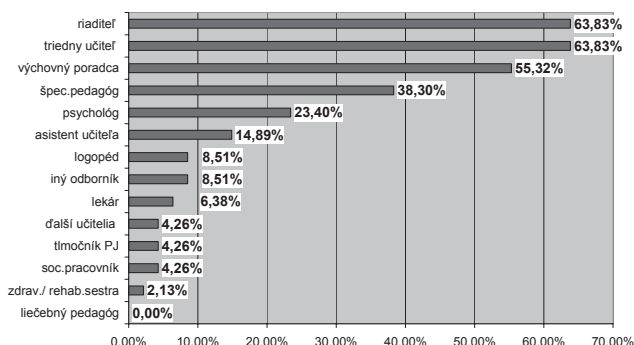


Graf č.3 Odborná pripravenosť pedagogických pracovníkov



V 30 (63,83 %) základných školách je vytvorený odborný tím, ktorý systematicky rieši problémy výchovy a vzdelávania žiaka so sluchovým postihnutím. Tím pracuje najčastejšie v zložení riaditeľ (63,83 %), triedny učiteľ (63,83) a výchovný poradca (55,32 %). Za nimi nasleduje špeciálny pedagóg (38,30 %, 18 špeciálnych pedagógov na 47 školách). Ďalšie informácie o zložení tímu uvádza graf č. 4.

Graf č.4 Členovia odborného tímu



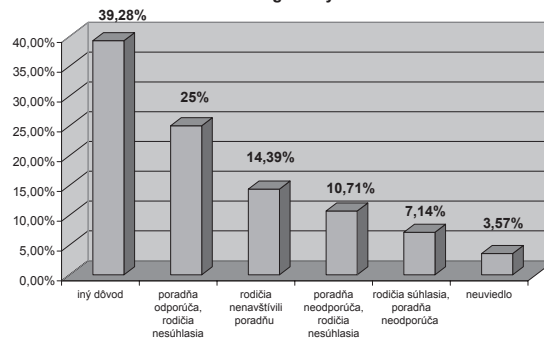
Z hľadiska vybavenia škôl špeciálnymi učebnicami a učebnými pomôckami až 24 (51,06 %) základných škôl, kde sa vzdelávajú žiaci so sluchovým postihnutím, uviedlo, že nemá žiadne špeciálne učebnice, učebné pomôcky a iné učebné materiály na vzdelávanie žiakov so sluchovým postihnutím. Len 5 škôl uviedlo, že učebné materiály, potrebné k vzdelávaniu žiakov so zdravotným postihnutím má v primeranom množstve. Zvyšok, 18 škôl (38,30 %), hod-

notí stav ako škola má nedostatok špeciálnych učebníc, pomôcok a iných materiálov.

Zaujímali nás i dôvody, prečo žiaci so sluchovým postihnutím neboli evidovaní ako integrovaní, čo znamená, že takéto žiaci sa neposkytuje žiadna špeciálna odborná pomoc ani materiálne prostriedky vo vzdelávaní, škola si neuplatňuje navrhované finančné prostriedky na vzdelávanie žiaka so sluchovým postihnutím.

Najčastejšie sme sa stretli s inými dôvodmi 39,28 % všetkých odpovedí (10 žiakov). Sem patrili nasledovné dôvody: rodičia boli na vyšetrení, ale ešte nemajú správu, integrácia nie je potrebná, žiak nosí načúvací prístroj, psychológ, špeciálny pedagóg nenavrhol integráciu, žiak opakuje 1. ročník. Vyskytlo sa 7 prípadov (25 %) keď poradňa odporučila integráciu, ale rodičia nesúhlasili. Z neuvedených dôvodov 14,39 % rodičov nenavštívili poradňu (4 žiaci). V 10,71 % (3 žiaci) rodičia súhlasili, ale poradňa neodporučila integráciu a v prípade ďalších 10,71 % (3 žiakov) rodičia nesúhlasili, ani poradňa nedala odporúčanie. Po celkovom súčte, keď rodičia nesúhlasili, je počet odpovedí 10, čo je 39,28 % všetkých odpovedí (graf č. 5).

Graf č.5 Dôvody neevidovania žiakov so sluchovým postihnutím ako integrovaných



Ukazuje sa, že aj spolupráca s rodičmi môže byť problémom pri dosahovaní dobrých výsledkov vo vzdelávaní žiakov so sluchovým postihnutím v bežných základných školách.

Získané výsledky z výskumu našej reprezentatívnej výskumnej vzorky poukazujú na to, že integrované vzdelávanie žiakov so sluchovým postihnutím nie je primerane zabezpečené.

Na dosiahnutie optimálneho stavu integrovaného vzdelávania žiakov so sluchovým postihnutím je potrebné aby príslušné inštitúcie prijali opatrenia na sledovanie dodržiavania legislatívnych predpisov. Dôležitou podmienkou je, aby **každý žiak so sluchovým postihnutím**, nielen integrovaný, bol pred prijatím do bežnej základnej školy vyšetrený v zariadení špeciálnopedagogického poradenstva. Dôležitá je aj spolupráca s rodičmi.

Mgr. Iris Domancová, PhD.,
Štátny pedagogický ústav, Bratislava

Literatúra

- 1) Projekt Štúdia OECD Žiaci so zdravotným postihnutím, s problémami v učení alebo správaní a zo sociálne znevýhodneného prostredia, štatistika a indikátory. Zber dát na úrovni škôl – pilotná štúdia v Slovenskej republike. OECD/CERI, ŠPÚ, Bratislava, 2005
- 2) Vyhláška MŠ SR č. 43/1996 Z.z. o podrobnostiach o výchovnom poradenstve a o poradenských zariadeniach
- 3) Zákon č. 365/2004 o rovnakom zaobchádzaní v niektorých oblastiach a o ochrane pred diskrimináciou a o zmene a doplnení niektorých zákonov (antidiskriminačný zákon)
- 4) Zákon NR SR č. 279/1993 Z.z. o školských zariadeniach

Komunikačné problémy a informačné deficity nepočujúcich

Uplynulých 170 rokov vzdelávania nepočujúcich na Slovensku znamenalo prekonať ťažkú, strastiplnú cestu hľadania spôsobov ako vzdelávať sluchovo postihnutých. Vydĺždená je nesmiernou obetavosťou učiteľov nepočujúcich, vďaka ktorým máme u nás v súčasnosti vysokú úroveň ich vzdelávania. Nezačalo sa to však len tak, z ničoho nič. Pre zaujímavosť uvediem dva príklady predchádzajúce uvedenému výročiu.



V archívoch Bratislavy je zaznamenané, že ťažké postavenie nepočujúcich si všimol miestny rodák **Wolfgang Kempelen**, staviteľ vodovodov a vynálezca. Všeobecne najznámejší je jeho šachový automat, ktorý porážal aj špičkových šachistov. Verejnosť už menej vie o jeho hovoriacom stroji alebo o tom, že napísal už v roku 1791 knihu „Mechanizmus ľudskej reči“, ktorou chcel prispieť k rozvoju výučby nepočujúcich.

Priekopníkom vzdelávania nepočujúcich u nás bol sudca Gemerskej župy **Andrej Cházar**, rodák z dedinky Jovice (okres Rožňava). Pred vyše 200 rokmi zorganizoval zbierku na ústav vzdelávania nepočujúcich v Bratislave. To sa mu nepodarilo a tak založil v roku 1802 prvý ústav pre nepočujúcich v Uhorsku, v maďarskom meste Vác. Túto školu navštevovali aj slovenskí nepočujúci a existuje dodnes.

Vznik charitatívnych vzdelávacích ústavov, najskôr v Bratislave a neskôr aj v iných mestách znamenal **začiatok organizovanej starostlivosti** o sluchovo

postihnutých na Slovensku. Začali sa formovať skupiny špeciálnych pedagógov, združené do spolkov alebo neformálnych zoskupení. Najvýraznejšie osobnosti sa, okrem práce na školách, napríklad počas prvej Československej republiky a vojnového Slovenského štátu spojili v **„Slovenskom podpornom spolku hluchonemých“**. V jeho vedení boli spoločensky vysoko postavené osobnosti, vrátane riaditeľov škôl pre nepočujúcich. Táto dobrovoľná organizácia prispela doposiaľ najvýraznejšou mierou k rozvoju vzdelávania nepočujúcich na Slovensku. Medzi osobnosti posledného obdobia, ktoré som osobne poznal, patrila aj pán **Gejza Slaninka**, riaditeľ školy. Rozhodujúcou mierou sa zaslúžil aj o krásny areál školy pre nepočujúcich.

Bolo to hektické, ale v podstate **úspešné obdobie**. Práca so sluchovo postihnutými nebola nikdy jednoduchá a ani dostatočne podporovaná. Navyše, **spoločenská úcta** k tomuto ťažkému povolaniu sa v súčasnosti vytratila asi najviac. Alarmujúca je aj **nedostatočná spolupráca** pri riešení zásadných problémov v oblasti špeciálneho školstva pre sluchovo postihnutých. V súčasnosti je to napríklad, problém tzv. **„divokej integrácie“** nepočujúcich.

Napriek spomenutej vysokej úrovni, má naše špeciálne školstvo pre sluchovo postihnutých **ešte rezervy**. Celý svoj život som prežil s dospelými nepočujúcimi. Väčšinou sú kvôli svojim komunikačným problémom a nedostatočnej informovanosti **odkázaní na pomoc počujúcich**, napríklad z rodiny alebo **tlmočníka** posunkovej reči pri riešení svojich každodenných problémov, potrieb i záujmov. Týka sa to dokonca v určitých veciach aj tých vzdelanejších nepočujúcich, i keď to málokedy priznajú. Nepočujúci predstavitelia nepočujúcich si väčšinou myslia, **že všetko vyriešia sami**. Nabáda ich k tomu aj Svetová federácia nepočujúcich a aj medzinárodné športové organizácie nepočujúcich. Dôsledky toho sú pre nepočujúcich jednoznačne negatívne.

Vzdelávanie nepočujúcich je komplikované a náročné. Vyžaduje si špičkových odborníkov. Pre počujúcich je to ťažko predstaviteľné. Väčšina

počujúcich si myslí: však vedia čítať, tak aký problém? Keby to tak bolo, nebolo by až také zložité zaradiť ich medzi počujúcich. Takáto predstava je však naivná, nereálna a svedčí o neznalosti tejto problematiky. Je to oveľa, oveľa zložitejšie. Dôverne to poznám z celoživotného spolužitia s touto komunitou a z práce s dospelými nepočujúcimi, z rôznych vzdelávacích aktivít pre dospelých, školení, kurzov (najmä vodičských, zväračských, ale aj iných), z vybavovania ich osobných potrieb a poznania ich právnej, ale aj všeobecnej vedomostnej úrovne. O závažnosti hluchoty, okrem iného, svedčí aj klasifikácia Svetovej zdravotníckej organizácie (**WHO**), ktorá zaraďuje hluchotu a komunikačné problémy hneď za duševné a psychické poruchy.

Nepočujúce dieťa sa nemôže pýtať svojej matky čo je čo, neosvojuje si pre počujúce deti bežné pojmy, slovnú zásobu. Matka mu väčšinou ani nerozumie. **Odzeranie** z pier hovoriacich je zložitý a únavný proces, limitovaný slovnou znalosťou pojmov. Naučia sa čítať, ale keďže **nepoznajú význam** množstva slov, nepochopia ani obsah napísaného. Bol som často svedkom, že 50-ročný nepočujúci má text pozdravu z dovolenky napísaný na papieriku a ten opíše písmenko po písmenku na pohľadnicu alebo povie: „papať pipí“ namiesto toho, že na obed je kurča.

Nepočujúci bez pomoci počujúcich nemôžu svoje **komunikačné a informačné problémy** vyriešiť. Sú obklopení ľuďmi, ktorí im nerozumejú, nechápu ich a nezriedka aj nevedome, či vedome ubližujú. Nezachytia iróniu v hlase, nevedia, komu môžu veriť. Vznikajú mnohé zbytočné nedorozumenia aj s ďalekosiahlymi dôsledkami. Nepočujúci sa stávajú nedôverčiví voči počujúcim a nadobúdajú pocit nepriateľstva voči nim. Sťahujú sa do svojich uzavretých komunít, v ktorých nemajú komunikačné problémy a dostávajú sa tak do slepej uličky, čo si väčšinou ani neuvedomujú. Chýbajú im rozvojové podnety, plnohodnotné informácie, správne spoločenské a morálne hodnoty. Žijú akoby **na izolovanom ostrove** s nesprávnymi a nereálnymi predstavami o životných

realitách. Na druhej strane treba uznať, že nepočujúci potrebujú svoje spoločenstvo, lebo svet počujúcich ich nikdy plne neakceptuje. Mali by sme **rešpektovať ich svet** a pracovať s nimi a pre nich, v tomto prostredí a prostredníctvom odborníkov ovládajúcich ich komunikáciu a poznajúcich ich svet.

Dospelí nepočujúci, ale aj počujúci rodičia a ešte viac nepočujúci rodičia nepočujúcich detí (ale aj nepočujúci rodičia počujúcich detí), majú u nás **nedostatok potrebných informácií**, odborných rád a pomoci. Organizácie nepočujúcich a samotní nepočujúci z vyspelých štátov Európy nás informujú o činnosti svojich organizácií, o špeciálkach vzdelávania nepočujúcich u nich, kde k integrácii pristupujú zodpovednejšie, ale aj o prínosoch ich centier pre sluchovo postihnutých – **špeciálno-pedagogických poradní a detských integračných centier** pre sluchovo postihnutých. Takéto poradne a centrá už vznikajú, fungujú a rozvíjajú sa aj u nás, ale potrebuje sa v nich vytvoriť viac špecializovaného priestoru aj pre problematiku sluchovo postihnutých, na čo treba väčšiu podporu kompetentných miest a najmä viac finančných prostriedkov.

Zahraničná prax ukazuje, že je to **najefektívnejšia forma podchytenia a zabezpečenia odbornej pomoci** takto postihnutým. Dúfam, že sa k tomu, tak ako je to vo vyspelých štátoch Európskej únie, v dohľadnej dobe dopracujeme aj u nás. Samozrejme, **žiadny univerzálny všeliek** na jednoduché a bezproblémové vzdelávanie nepočujúcich nejestvuje. Nevyrieši to **žiadny extrém ani čistá orálna** metóda výučby, ale ani výučba **posunkovou rečou**. Problém je oveľa zložitejší, náročnejší a vyžaduje individuálny špecifický odborný prístup.

Prvoradé je zrejme zabezpečenie **akejkoľvek komunikácie** (posunkovej, hovorenej alebo aj inej) vedúcej k porozumeniu. Cez to potom k používaniu slovnej komunikácie, ku sprístupneniu plnohodnotných informácií.

Nestačí - obrazne povedané - stáť na pevnej zemi a **vykrikovať na tých hluchých** na ostrove: „Podďte sem, medzi nás, tu vám bude lepšie“. Nečudujeme sa, že nás nepočujúci nepočujú, nerozumejú nám. My musíme „vybudovať most na ten ich ostrov“, ísť im **v ústrety**,

priblížiť sa im, chopiť sa ich a „pomaly ich dostávať na tú našu stranu“, medzi počujúcich, i keď ani potom nebudú počuť, ale budeme si bližší, viac si porozumieme.

Počujúci ľudia a najmä odborníci – špeciálni pedagógovia, ale aj psychologovia, logopédi a iní – nemôžu čakať, že nepočujúci budú reagovať ako počujúci, že ich pretvoríme podľa predstáv počujúcich na počujúcich. Nepočujúci sú **a vždy budú nepočujúci**. S tým nikto nič neurobí. Musíme sa s tým v záujme veci zmieriť, **akceptovať to**. Ale môžeme im pomôcť. Vyžaduje to kvalifikovaný, odborný, individuálny prístup.

Nepočujúcim **nemôže pomôcť súčasná módna integrácia nepočujúcich detí** do bežných škôl. Uskutočňuje sa bez poznania ich individuálnych schopností a možností, bez vytvorenia odborných, organizačných, materiálnych a aj technických podmienok. Snažia sa ich tam umiestniť rodičia, aj na základe rád „odborníkov“, z finančných dôvodov alebo z neznalosti problému a z idealistickej predstavy o schopnostiach ich nepočujúceho dieťaťa. Je to však v podstate tzv. „divoká integrácia“, často s katastrofálnymi dôsledkami pre nepočujúceho. **Poškodzuje celoživotne** sluchovo postihnuté deti a aj ťažko a desiatročia budované špeciálne školstvo pre sluchovo postihnutých. Nepočujúce deti nemajú potrebné komunikačné schopnosti i vedomosti. Nezvládajú učivo, nakoniec predsa končia na špeciálnej škole, ale už nikdy nedobehnú zameškané. Nie je možné porovnávať ich s počujúcimi alebo s inak zdravotne postihnutými, ktorí bez problémov komunikujú. Je to nezmysel. Takéto niečo môžu zvládnuť len výnimočne inteligentné sluchovo postihnuté deti a aj tie vyžadujú mimoriadne priaznivé podmienky. Špeciálni pedagógovia, ľudia majúci záujem pomôcť sluchovo postihnutým, by mali konať, **spojiť svoje sily a zabojsť** v záujme zachovania špeciálneho školstva pre sluchovo postihnutých.

Nepočujúci nutne potrebujú svoje školy s kvalifikovaným špecifickým odborným prístupom a vybavením. Bežné školy nemajú pre výučbu nepočujúcich detí potrebných kvalifikovaných a skúsených odborníkov, organizačné možnosti, ani potrebné technické vybavenie.

A čo sa týka **používania posunkovej reči** nepočujúcimi, o tom odborníci na odborných seminároch pomerne málo hovoria. Pritom je to jeden z rozhodujúcich aspektov, ktorý z ich života **nemôžno vymazať**. Preto by bolo treba jej používanie širšie a hlbšie odborne skúmať, aby sa mohli viac a lepšie **využívať jej možnosti**. Individuálne treba zvažovať jej pedagogické využitie napríklad na lepšie vzájomné porozumenie a pochopenie, uľahčenie a urýchlenie vysvetlenia niektorých vecí a dokonca aj pri rozvoji orálnej komunikácie. **Prioritným cieľom** však, samozrejme, popritom musí vždy zostať **slovná a písomná komunikácia**.

Život nepočujúceho človeka je správaný množstvom drobných i zásadných obmedzení a komplikácií. Občianske združenie **KONTEXT má mimoriadny záujem** podieľať sa na riešení najmä zásadných problémov nepočujúcich. Pripravujeme preto rôzne aktivity a projekty. V súčasnosti by to mali byť aj odborné semináre k aktuálnym problémom integrácie, komunikácie a informovanosti. Problémov sluchovo postihnutých na riešenie je veľmi veľa a mohli by sme o nich dlho diskutovať a dúfam, že tomu čoskoro tak aj bude.

Bol by som veľmi rád, aby sa riešenie týchto aktuálnych a mimoriadne závažných problémov posunulo spoločným úsilím správnym smerom. Želám si, aby sme mali čoraz viac vzdelaných nepočujúcich a aby sme im vytvorili priaznivejšie podmienky na ich plnohodnotnú životnú sebarealizáciu a umožnili im spokojný a šťastný život. A ešte poznámka na záver: mávam pri prednášaní svojich príspevkov neraz technické ťažkosti, ktoré nepriaznivo ovplyvňujú prednes zároveň aj v posunkovej reči. V budúcnosti by mali byť vytvorené podmienky pre referujúcich - sluchovo postihnutých. To znamená, že treba silnejšie osvetlenie prednáškovej sály (so zabezpečením vhodnejšieho mikrofónu tak, aby nezakrýval tvár a umožňoval rečníkovi aj posunkovať), treba tiež stáť opatreným opierkou na text referátu, lebo posunkujúci sa nemôže obzerať, ani mať zakryté ruky alebo sklonenú hlavu.

(Poznámka: praktické poznatky zo života dospelých, príspevkov bol prednesený autorom hovorenou aj posunkovou rečou súčasne).

Ladislav Ubár
Občianske združenie KONTEXT

Integrované vzdelávanie detí a mládeže s poruchou sluchu z pohľadu psychológa

Spoločné vzdelávanie počujúcich a sluchovo postihnutých detí bolo na Slovensku oficiálne zavedené v 90. rokoch počas demokratických zmien v spoločnosti. Hlavným zámerom bola humanizácia výchovno-vzdelávacieho procesu. Integrované vzdelávanie umožnilo mnohým sluchovo postihnutým deťom ostať v rodine a navštevovať bežný typ školského zariadenia v mieste bydliska.



Dá sa predpokladať, že dieťa bude primerane emocionálne saturované a z podnetného prostredia bežnej školy dokáže viac profitovať, teda plnšie rozvinie svoj intelektový a osobnostný potenciál. Vytvorí sa tak preňho vhodnejšie podmienky pre profesionálne a sociálne začlenenie v majoritnej spoločnosti, než pri absolvovaní špeciálnej školy s interným režimom. Na rozdiel od zahraničia, bol tento spôsob vzdelávania u nás zavedený bez zohľadnenia predošlých skúseností, diskusie a vzájomného konsenzu všetkých zainteresovaných strán. Preto je integrované vzdelávanie dodnes, napriek viacerým úspechom, zdrojom napätia a protichodných postojov najmä v odborných kruhoch. Najbližšie k oficiálnej verzii sú zrejme *počujúci rodičia* sluchovo postihnutých detí. Považujú vzdelávanie v bežných školách za možnosť lepšej životnej perspektívy pre svoje dieťa a táto alternatíva im do určitej miery pomáha vyrovnáť sa s jeho postihnutím. *Učitelia* bežných škôl integrované vzdelávanie pocitujú ako problém, záťaž a prácu na viac. *Dospelí nepočujúci* ho hodnotia ako cudzí element, narúšajúci integritu osobnosti a kultúru nepočujúcich. Ako výzvu pre všetkých zainteresovaných, ale aj ako náročnú životnú situáciu, ktorú nedokáže zvládnuť každý, ho vidia *psychológovia*. Možno si v tejto súvislosti položiť otázku - majú vôbec kompetenciu

do vzdelávania hovoriť aj iné osoby ako pedagógovia? Prečo sa tým zaoberá práve psychológ? Ubezpečujeme všetkých pedagógov, že určite nie z dôvodu nadradenosti a potreby kritizovať prácu iných. Výchovno-vzdelávacie proces je náročná úloha s ďalekosiahlym dosahom na život detí. Domnievame sa, že dialóg a spolupráca viacerých odborníkov, ale aj rodičov i samotných postihnutých môže priniesť úžitok predovšetkým samotnému dieťaťu. Všetci vnímajú spoločný objekt svojho záujmu z rozličných uhlov pohľadu čím vzniká oveľa plastickejší obraz reality. Spoločné poznanie je objektívnejšie a komplexnejšie a z neho vyplývajúce praktické postupy efektívnejšie.

Narušenie sluchového vnímania rôzneho rozsahu a etiológie je limitujúcim faktorom v komunikácii i sociálnom kontakte. Prelingválne sluchové postihnutie stredného a ťažkého stupňa je rizikom pre celkový psychický vývin dieťaťa. Primárne sťažuje proces osvojenia si reči – dôležitého zdroja informácií a prostriedku sociálnej interakcie. Emocionálna a kognitívna deprivácia, v dôsledku absencie sluchových podnetov a nedostatočne uspokojovanej potreby komunikácie so svojim okolím v dôležitom vývinovom období sekundárne podmieňuje funkčnosť a kvalitu psychických procesov. Kognitívny vývin nepočujúcich detí, ktoré ani s kvalitným načúvacím aparátom nie sú schopné vnímať a porozumieť hovorenú reč, podlieha síce všeobecným vývinovým zákonitostiam, má však svoje špecifické tempo a charakter ktoré sa manifestujú predovšetkým v oblasti verbálnej inteligencie, divergentného myslenia, schopnosti abstrakcie a hodnotenia.

Výskum sme realizovali u stredne ťažko a ťažko sluchovo postihnutých žiakov bežných základných a stredných v Bratislave, Nitre a v Lučenci. Podarilo sa nám zachytiť niektoré vývinové zmeny v štruktúre kognitívnych schopností. V priebehu vzdelávania sluchovo postihnutých detí v bežných školách dochádza v kognitívnom vývine k výraznému rozvoju rečových schopností, predovšetkým v oblasti slovnej zásoby a porozumenia obsahu písanej a hovorenej reči. Tempo vývinu reči je špecifické, najvýznamnejší pokrok sme zaznamenali v období neskorého adolescence a ranej dospelosti, kedy väčšina nami sledova-

ných respondentov dosiahla výkony zodpovedajúce strednému pásmu priemeru, podľa noriem pre počujúcich. Nie všetky zložky v štruktúre kognitívnych schopností sa zdokonaľujú rovnako intenzívne. Pomalším tempom prebieha sociálne dozrievanie a rozvoj procesov abstraktného uvažovania. Pre mladšie sluchovo postihnuté deti je typická prevaha performačnej zložky v štruktúre kognitívnych schopností. S postupným rozvojom rečových spôsobilostí dochádza paralelne k znižovaniu výkonu v performačných úlohách a vyrovnávaniu vysokej diskrepancie medzi verbálnymi a praktickými schopnosťami. Nadpriemerná úroveň zrakovej diferenciacie, schopnosti štruktúrovať a spracovávať zrakom vnímané podnety, zrakovomotorickej koordinácie a priestorovej orientácie ostáva aj vo vyššom veku u sluchovo postihnutých zachovaná. Tento trend v kognitívnom vývine môžeme potvrdiť aj na základe viacročných výskumných i poradenských skúseností. Rozvoj reči je u integrovane vzdelávaných sluchovo postihnutých intenzívnejší a dosahuje kvalitatívne vyššiu úroveň ako u absolventov škôl pre sluchovo postihnutých. Niektorí z nich nedokážu totiž po absolvovaní 10 ročnej školskej dochádzky čítať s porozumením a ich rečový prejav je po obsahovej stránke podstatne chudobnejší.

Všetky pozitívne zmeny v kognitívnom vývine nemožno samozrejme interpretovať ako dôsledok integrovaného vzdelávania. Podstatnú, dokonca rozhodujúcu úlohu zohrávajú viaceré faktory ako sú napríklad intenzívna raná starostlivosť, intelektové a osobnostné predpoklady dieťaťa, stimulujúce rodinné zázemie, prirodzený vývin a i.

Naše zistenia sú v súlade s viacerými zahraničnými štúdiami, ktoré potvrdzujú zlepšenie verbálnych a akademických spôsobilostí sluchovo postihnutých integrovane vzdelávaných žiakov a študentov. Napriek tomu zastávame stanovisko, že integrovaný spôsob vzdelávania je pomerne náročný a za súčasných podmienok realizácie v praxi nie je vhodný pre všetky sluchovo postihnuté deti.

PhDr. Katarína Zborteková
Výskumný ústav detskej psychológie
a patopsychológie,
Špeciálnopedagogická poradňa pre
sluchovo postihnuté deti, Bratislava

Čo je deaflympiáda



Deaflympijské hry sú najvýznamnejšou športovou súťažou nepočujúcich športovcov. Tieto boli historicky druhé za Olympijskými hrami, ich história sa začala písať v roku 1924 vo Francúzsku. Po vzniku Paralympijských hier v roku 1955 určitý čas bola snaha začleniť nepočujúcich športovcov do týchto hier, avšak po niekoľkých pokusoch sa ukázalo, že to nie je vhodné. Medzinárodné športové hnutie však Deaflympijské hry nepovažovalo za rovnocenné, čo sa odrážalo v celom športe nepočujúcich, ktorý riadi Medzinárodný výbor športu nepočujúcich DEAFLYMPICS.

Deaflympijské hry (Deaflympiáda) patrí k najrýchlejšie sa rozvíjajúcim svetovým športovým súťažiam. Letná a Zimná Deaflympiáda je schválená Medzinárodným olympijským výborom (IOC). Na ich otvorení sa v posledných rokoch zúčastnili aj jeho najvyšší predstavitelia, vrátane predsedu **J. Roggeho**. Hry sú založené na 80 ročnej tradícii. Organizované sú **od roku 1924** Medzinárodným športovým výborom pre Nepočujúcich (DEAFLYMPICS), prvé Letné Hry sa konali v Paríži. **Zimné Hry pribudli v roku 1949.**

Prvé Hry, známe ako „Tiché Hry“ v roku 1924 boli prvými Hrami vôbec pre športovcov s postihnutím (handicapom, invaliditou, nespôsobilosťou). Počet športovcov na Letných Hrách zaznamenal výrazný nárast za posledné obdobie. V roku 1924 sa v Paríži (Francúzsko) zúčastnilo 145 športovcov z deviatich krajín Európy. V roku 2001 sa v Ríme (Taliansko) zúčastnilo 2405 športovcov zo 71 krajín. Prvé Zimné Hry konajúce sa v Seefeld (Rakúsko) v roku 1949 mali účasť 33 športovcov z piatich krajín. V roku 2003 sa na 15. Zimných Hrách v Sundsvall (Švédsko) zúčastnilo 253 športovcov z 22 krajín.

V januári 2005 sa na 20. Letných deaflympijských hrách v Melbourne (Austrália) zúčastnilo viac ako 3000 nepočujúcich športovcov a funkcionárov zo 75 krajín. Približne 300 športovcov z 20 krajín má možnosť kvalifikovať sa na 16. zimnú Deaflympiádu, ktorú usporiada v roku 2007 Salt Lake City, Utah, USA. Dnes je členom Deaflym-

pics 94 národných športových federácií nepočujúcich.

Logo Deaflympiády (Deaflympics)

Logo Deaflympiády navrhnuté v roku 2003 grafickým dizajnérom Ralphom Fernandezom, je pozitívnym a silným symbolom medzinárodnej komunity nepočujúcich športovcov. **Symbolizuje a spája silné prvky: posunkovú reč nepočujúcich, kultúru medzinárodnú a kultúru nepočujúcich, súdržnosť a spojitosť.** Posunky (ručné znázornenia) výrazov „ok“, „dobré“ a „ohromne (skvele)“, ktoré sa navzájom prekrývajú v kruhu, sú originálnym znázornením „Nepočujúcich olympionikov“. Spolu tieto posunky predstavujú výraz pre „zjednotenie“. Stred loga znázorňuje dúhovku (očnú clonu) oka, čo definuje nepočujúcich ľudí ako ľudí odkázaných na zrak - na komunikáciu musia používať oči. Logo obsahuje **štyri farby národných vlajok sveta. Červená, modrá, žltá a zelená predstavujú štyri regionálne konfederácie – Ázijsko-Pacifickú Federáciu Nepočujúcich Športovcov, Európsku Organizáciu Nepočujúcich Športovcov, Pan-Americkú Federáciu Nepočujúcich Športovcov a Africkú Konfederáciu Nepočujúcich Športovcov.**

Potreba konania samostatných Hier pre nepočujúcich športovcov nie je evidentná iba v počte účastníkov. **Nepočujúci športovci sa od ostatných odlišujú ich špeciálnymi komunikačnými potrebami (vlastný komunikačný systém založený na posunkovej reči nepočujúcich) tak v športovej sfére ako aj v sociálnej interakcii, ktorá je rovnako dôležitou súčasťou Hier.**

Historickým dátumom sa stal **30. november 2004**, keď sa stretli prezident Medzinárodného paralympijského výboru IPC a prezidentka Deaflympics a podpísali spoločné **Memorandum o porozumení, v ktorom sa uznáva samostatné a autonómne postavenie športu nepočujúcich a ich Deaflympiád.** V Memorande sa súčasne deklaruje, že obe medzinárodné organizácie budú uvednú skutočnosť rešpektovať aj v členských štátoch. **Toto Memorandum akceptoval aj Medzinárodný olympijský výbor.**

Vzhľadom na to, že postavenie Slovenského zväzu nepočujúcich športovcov v Slovenskom paralympijskom výbore nezodpovedalo potrebám rozvoja športu nepočujúcich, na základe vyššie uvedeného Memoranda Slovenský zväz nepočujúcich športovcov na svojom Mimoriadnom valnom zhromaždení **dňa 12. 3. 2005 rozhodol o vystúpení zo Slovenského paralympijského výboru a založení samostatného Slovenského deaflympijského výboru.**

Na Ustanovujúcom valnom zhromaždení dňa 12. 4. 2005 vznikol Slovenský deaflympijský výbor. Začala sa tak **samostatná cesta športu nepočujúcich na Slovensku.** Jeho zakladajúcim členom je Slovenský zväz nepočujúcich športovcov. **Slovenský deaflympijský výbor zabezpečuje po všetkých stránkach športovú prípravu a súťaženie nepočujúcich športovcov na najvyšších súťažiach, ktorými sú Zimné a Letné deaflympijské hry.** Podobne ako olympijské hry, konajú sa každé 4 roky, vždy rok po olympijských hrách a súťažia na nich najlepší športovci z komunity nepočujúcich celého sveta. **Ďalej v jeho kompetencii je medzinárodný šport nepočujúcich, čo je reprezentované členstvom v Svetovej športovej organizácii nepočujúcich ICSD, najvyššia úroveň deaflympiád a majstrovstiev sveta nepočujúcich.** Okrem toho Slovenský deaflympijský výbor bude **prioritne podporovať rozvoj športu detí a mládeže so sluchovým postihnutím**, čo je nevyhnutným predpokladom pre rozvoj športu dospelých v našej komunite.

Reforma športu nepočujúcich na Slovensku pokračovala na Mimoriadnom valnom zhromaždení Slovenského zväzu nepočujúcich športovcov, ktoré sa konalo v dňoch **29. – 30. 4. 2006 v Bratislave.** Výsledkom prijatia reformy bol **vznik špecifických zväzov nepočujúcich športovcov v členení podľa druhu športu** (Slovenský zväz futbalu nepočujúcich, Slovenský zväz volejbalu nepočujúcich, plávania, atletiky, cyklistiky...atď.), celkom 12 zväzov. To si zase vyžiadalo zmenu názvu strešnej organizácie na **Slovenská asociácia zväzov nepočujúcich športovcov (SAZNŠ).**

V súčasnosti je na Slovensku registro-

vaných **12 športových zväzov nepočujúcich** s viac než 800 členmi.

Slovenská asociácia zväzov nepočujúcich športovcov má vo svojej kompetencii riadenie a organizovanie domácich športových súťaží v celom rozsahu (Majstrovstvá Slovenska nepočujúcich, pohárové súťaže, ligové súťaže a pod.) a medzinárodný šport na úrovni **Európskej športovej organizácie nepočujúcich EDSO a medzinárodnej šachovej federácie nepočujúcich I.C.S.C.**

Nepočujúci športovci ako prví v športe na Slovensku dosiahli významný diplomatický úspech – na 39. Svetovom kongrese Svetovej športovej organizácie nepočujúcich DEAFLYMPICS v Melbourne, Austrália v januári 2005 **získali právo usporiadať 17. Zimné deaflympijské hry na Slovensku v roku 2011.** To znamená, že v roku 2011 prídu k nám na Slovensko nepočujúci z celého sveta súťažiť do Vysokých Tatier. Právo účasti na

týchto hrách má **94 členských krajín ICSD.**

Slovenský deaflympijský výbor rozbieha všetky svoje aktivity v záujme toho, aby tento zimný športový sviatok nepočujúcich zodpovedajúco pripravil. Vyzývame na spoluprácu každého, kto chce priložiť ruku k spoločnému dielu.

© Slovenský deaflympijský výbor, september 2006

Pripravila Jana Murínová

Ako pomáha audiologická technika

Svet okolo nás je plný zvukov, bez ktorých si náš život nevieme predstaviť. Aby sme ho mohli naplno vnímať, musíme počuť. Ale keď strácame sluch, potrebujeme pomoc, aby sa nám tento svet plný zvukov nestratil, aby sa ľudia k nám neotočili chrbtom. Je tu firma s viac ako päťdesiat ročnou tradíciou, ktorá okrem profesionálnej techniky, ponúka kompenzačné pomôcky pre sluchovo postihnutých pod jednotným názvom audiologická technika.



Táto audiologická technika – kompenzačné pomôcky, pomáhajú sluchovo postihnutým pri počúvaní reprodukovaného slova a hudby (televízia, rádio, kino a pod.) Uľahčujú štúdium v škole, komunikáciu na pracovisku, v rodine, komunikáciu a informovanosť v štátnych úradoch, v nemocniciach, pri logopedickej výučbe a v mnohých iných ďalších situáciách, kde samotný načúvací prístroj na potrebnú komunikáciu nestačí. Nie sú len náhradou načúvacích prístrojov, ale v spolupráci s nimi sú v rôznych situáciách svojím spôsobom nenahraditeľné a pomáhajú sluchovo postihnutým sa zaradiť do bežného aktívneho života.

Súpravy na počúvanie zvuku z televízie, rozhlasu a magnetofónu

Súpravy s infračerveným prenosom signálu mono a stereo

Tento systém využíva na prenos signálu pre ľudské oko neviditeľné infračervené spektrum. Jeho výhodou je to, že medzi zdrojom signálu a príjemcom nie sú potrebné žiadne káble, alebo šnúry.

INFRAPORT Set 810 a INFRAPORT Set 810 S slúži vo väčšine prípadov na počúvanie televízie, alebo rozhlasu. Je vhodný na použitie v interiéri (v exteriéri môže byť infračervený prenos rušený slnečným žiarením). Zaručuje vysoko kvalitný prenos zvuku do 12m vzdialenosti a cca 60m² veľkosti miestnosti. Pre sluchovo postihnutého so stredne ťažkou až ťažkou poruchou sluchu je výhodné používať INFRAPORT Set 810. Prijímač súpravy má nízku hmotnosť a okrem kvality reprodukcie, je pre nositeľa príjemné, keď si po celom dni nosenia načúvacích prístrojov oddýchnu od ušných koncoviek a uvoľní tak zvukodod. Pre sluchovo postihnutých, ktorým klasický INFRAPORT Set 810 nestačí výkonovo (ide väčšinou o pacientov s veľmi veľkou stratou alebo so zvyškami sluchu) je k dispozícii variant INFRAPORT Set 810 S, ktorý sa používa spolu s vlastnými načúvacími prístrojmi prepnutými do režimu T a malej indukčnej slučky. V obidvoch verziách je možnosť pripojenia externého mikrofónu, ktorý môže snímať akýkoľvek zdroj zvuku spolu so zvukmi okolia. Pre túto možnosť pripojenia mikrofónu sa súprava INFRAPORT Set 810 S využíva na výučbu a tréning reči v logopedických kabinetoch, školách a v rodinách, kde je sluchovo postihnuté dieťa.

Súpravy obsahujú vysielateľ, ktorý slúži zároveň ako nabíjač akumulátorov, prijí-

mač, indukčnú slučku („S“ súprava) a prípadne mikrofón.

Súpravy s prenosom signálu FM rádiovými vlnami (mono, stereo)

Výhodou súprav je to, že medzi zdrojom signálu a príjemcom nie sú potrebné žiadne káble alebo šnúry a počúvajúci sa môže od vysielateľa vzdialiť do druhej miestnosti, či na záhradu. FREEPORT Set 820 a INFRAPORT Set 820 S svojimi parametrami spĺňajú všetko to, čo ponúkajú súpravy INFRAPORT Set 810 a INFRAPORT Set 810 S. Poskytujú o niečo väčší výkon v zosilnení a väčšiu možnosť pohybu pri počúvaní aj v iných priestoroch, ako sa nachádza vysielateľ signálu. Jeho dosah je v závislosti na prostredí až 100m.

Súpravy obsahujú vysielateľ, ktorý slúži zároveň ako nabíjač akumulátorov a prijímač indukčnú slučku („S“ súprava) a prípadne mikrofón, vysielateľ, ktorý slúži zároveň ako nabíjač akumulátorov.

Uvedené súpravy sú navzájom kompatibilné, t.j. na jeden vysielateľ sa dá pripojiť takmer neobmedzený počet prijímačov buď zo súpravy INFRAPORT SET 810 a Set 810 S alebo neobmedzený počet prijímačov zo súpravy FREEPORT Set 820 a Set 820 S. Tejto variability využívajú predovšetkým družiny, kluby, špeciálne triedy, v domácnosti. Všetky súpravy majú jednoduchú obsluhu, moderný dizajn a nízku hmotnosť. Ako zdroj sa používajú hospodárne akumulátory. Excelentný stereo zvuk garantuje maximálny pôžitok z počutia.

Kolektívne zariadenia

Vo väčších verziách určených pre veľké pokrytie signálom, sa obidva systémy ako Kolektívne súpravy používajú v kultúrnych, spoločenských a verejných priestoroch, ako sú knižnice, kiná, divadlá, spoločenské sály, múzeá, výstavné siene, kostoly, a pod. Vysielanie sa uskutočňuje

cez vysokovýkonné žiariče a príjem cez prijímače súprav INFRAPORT Set 810, SET 810 S alebo prijímače súprav FREEPOR Set 820 a Set 820 S. Výhodou tohto systému je perfektné pociutie, mono alebo stereo nastavenie zvuku, neobmedzený počet prijímačov, individuálne nastavenie hlasitosti, jednoduchá obsluha prijímača, možnosť použitia vlastného prijímača (zariadenia majú rovnakú vysielaciu frekvenciu), obrovský dosah a možnosť pripojenia na stávajúce ozvučenie daných priestorov.

Zosilňovače

Doskupiny kompenzačných pomôcok, ktoré v daných situáciách plne nahrádzajú načúvací prístroj sa zaraďuje zosilňovač zvuku AUDIOPORT A 200: Je to stereo pomôcka, ktorá slúži príležitostne na priamu komunikáciu so sluchovo postihnutým, ktorý nedisponuje vlastnými načúvacími prístrojmi. V Európskej únii platí zákon o bezbariérovom prístupe k informáciám. Táto pomôcka by mala byť súčasťou všetkých zdravotných ambulancií, nemocníc, stacionárov úradov atď. Umožňuje ľahšiu komunikáciu so sluchovo postihnutým občanom, ich prístup k informáciám. Má čistý zvuk a výrazne zosilňuje reč. Uvedená pomôcka sa používa pri rodinných oslavách, divadlách malých foriem a u ležiacich pacientov. Súprava obsahuje slúchadlá, kde sú umiestnené aj mikrofóny a podstavec, ktorý slúži zároveň ako nabíjač akumulátorov.

Špeciálne pomôcky

Medzi individuálne a kolektívne špe-

ciálne pomôcky, ktoré používajú FM vlny na prenos signálu zaraďujeme aj Systém Mikroport 2015. Táto načúvací súprava je vyrobená najmodernejšou digitálnou technológiou a je určená na komunikáciu so sluchovo postihnutými v rodine, na pracovisku, pri výučbe, v prírode, pri športe, vo voľnom čase a pod. Tento systém vychádza z komponentov prenosových súprav hudobníkov a moderátorov TV, koncertných a muzikálových prenosových súprav. Zabezpečuje skutočnú kvalitu prenosu a excelentnosť signálu s minimálnym skreslením.

Súprava pracuje na princípe bezdrôtového mikrofónu, signál sa prenáša pomocou FM rádiových vln. Vysielač spolu s klipovým mikrofónom nosí „hovoriaci“. Prijímač, ktorý je spojený s načúvacími prístrojmi indukčnou slučkou alebo audiokáblom, nosí sluchovo postihnutý. Načúvacie prístroje môžu byť od všetkých firiem, podmienkou je prepnutie do režimu T. Mikrofóny sú vodotesné a tak sa súprava môže použiť bez obáv vonku. Súprava obsahuje vysielač so vstavaným, alebo klasickým externým moderátorským mikrofónom, ďalej s možnosťou pripojenia sa k ľubovoľnému zdroju signálu a vlastnými akumulátormi, ktoré obsahuje aj prijímač, čo zaručuje veľmi ekonomickú prevádzku.

Prijímač je vybavený vlastným mikrofónom a výstupom na malú indukčnú cievku, alebo audiokábel. V prevádzke bez signálu z vysielača je aktívny vstavaný mikrofón prijímača, ktorý prenáša signál zvuku z okolia do načúvacieho prístroja. Týmto systémom je docielené klasické spracova-

nie signálu z okolia sluchovo postihnutého bez výraznejších obmedzení. V momente, ako sa do prijímača dostane signál z vysielača, príjem zo vstavaného mikrofónu je potlačený a sluchovo postihnutý počuje na načúvacom prístroji len signál (hovorené slovo, a pod.) vysielača.

Výhody: možnosti pripojenia sú jeden vysielač a viacero prijímačov, dosah v otvorenom teréne asi do 300 m, možnosť konfigurácie zostavy, ako špeciálnej učebne pre školy a neuveriteľne zvukovo kvalitná komunikácia medzi rodičom a dieťaťom pri rôznych činnostiach. (Príklad: nedoslýchavé dieťa na bicykli pred rodičom – bez tohto prístroja = komunikácia nulová a s Mikroportom = žiadny problém).

Zariadenie v učebnej súprave špeciálnych škôl nahrádza zastarané infračervené učebne, ktoré boli obmedzené svojou účinnosťou na jednu miestnosť (učebňu) a ponúka aj neuveriteľne flexibilné možnosti učenia, zábavy a športu s komunikáciou pod pedagogickým dozorom. Mikroport 2015 je zariadenie, ktoré umožňuje integráciu sluchovo postihnutých medzi normálne počujúcich občanov a tým im zabezpečuje rovnaké možnosti osobného uplatnenia v spoločnosti.

Na všetky uvedené pomôcky môže Úrad práce, sociálnych vecí a rodiny prispieť až do výšky 90-95 %. V žiadosti adresovanej na úrad práce, sociálnych vecí a rodiny sa však neodporúča uviesť ako dôvod žiadosti „integrácia dieťaťa medzi počujúcu populáciu“, lebo integrácia je zo zákona záležitosť školy a v tom prípade by rodič nemal nárok na príspevok.

Libuše Kulmanová a kolektív

Vývojová terapia detí s poruchou sluchu, učenia a správania sa

Žiaci našej školy popri sluchovom postihnutí často zápasia ešte aj s ťažkými poruchami učenia i správania sa. Aj preto sa snažíme oboznamovať sa s novými metódami práce v záujme lepších výsledkov v rozvoji našich žiakov. V lete minulého roku sme sa zúčastnili na trojtýždňovom intenzívnom školení, na ktorom sme si osvojili rozvíjací program s názvom: Vývojová terapia.

Vývojová terapia rozvíjajúca šikovnosť slúži pre zaostalé deti v oblasti zručnosti a dozrievania nervovej sústavy. Keď u týchto detí ešte raz naštartujeme dozrievanie nervovej sústavy, potom zaostalosť v pohyboch – rozprávaní – čítaní – písaní sa doslova vylietá a nastane

oveľa lepší, rozvinutejší stav. Toto všetko rozvíjajúci sa človek dosiahne pravidelnými pohybmi, ktoré v priebehu svojho života nacvičuje a často opakuje.

Vývojová terapia zabezpečí to, čo dieťa v priebehu svojho vývinu vynechalo pri dozrievaní nervovej sústavy a jej funkcií, aby na tomto mohlo začať stavať a aby tieto funkcie boli na žiaducej úrovni (napríklad: reč, čítanie, písanie). Preto sa to aj volá Vývojová (základná) terapia. Hlavná odborníčka na túto terapiu, Dr. Éva Marton Dévényi, je neurologička. Medzi jej spolupracovníkmi je očný lekár, špeciálny pedagóg zaoberajúci sa mentálne postihnutými, logopéd, somatopéd, telocvikár, aj liečebný pedagóg.

Pre koho je táto terapia

Táto terapia bola pôvodne pre tých, ktorí boli zaostalí v oblasti materinskej reči. Ale rozvoj a rozšírenie tejto terapie sa teraz uplatňuje vo viacerých oblastiach. Pôsobí na nervový systém v etape jeho dozrievania. Rozvíja čítanie a pomáha odstrániť problémy s písaním v škole (dyslexia, dysgrafia), oneskorený vývoj reči alebo poruchy reči. Pomáha deťom materskej školy s oneskoreným rozvojom, hyperaktívnym žiakom (s poruchami pozornosti, deťom s vývinovou chybnou koordináciou tak, aby sa ich pozornosť zlepšila, mierne zaostalým deťom na hranici zaostalosti a deťom, ktoré sa nevedia naučiť pravopis.

Terapia podľa veku

Táto terapia je účinná od 5. roku dieťaťa a určená deťom v materských školách, ktoré majú poruchu reči (oneskorený vývoj reči, dysfáziu) alebo oneskorený pohybový vývoj, ak majú problémy v hrubej a jemnej motorike, či oneskorený vývoj dominancie, ak sú mentálne zaostalí alebo hyperaktívni, s poruchami pozornosti. Žiaľ, u väčšiny týchto detí sa príde na tieto poruchy až pri nástupe do školy. Rozvoj tejto terapie pre deti, ktoré navštevujú školu, je možný do 16. roku veku dieťaťa, ale v ostatnom čase sa terapeuti pokúšajú o terapiu aj u dospelých. V škole je táto terapia úspešná najmä u dyslexií, dysfázií, dysgrafií, miernej mentálnej zaostalosti alebo ak sa dieťa nachádza v pásme hraničiacom so zaostalosťou, u detí s poruchami pozornosti a správania sa.

Postup cvičení

Práca sa uskutočňuje na základe postupnosti krokov. Systematická základná práca spočíva na základných pohybových vzoroch (hrubá motorika), spolu sa rozvíjajúcich s pružnosťou a rovnováhou. Keď sme v týchto oblastiach dosiahli rutinu, postúpime ďalej k zlepšeniu pohybovej koordinácie, potom v zdokonalení pohybovej koordinácie, v rozdelení pohybov rúk a nôh – to sú tzv. prekrížené pohyby – a nakoniec cvičenia uzavrieme pohybom na rozvoj jemnej motoriky obidvoch rúk. Prejdeme na nácvik pravej a ľavej strany (dominantná ruka, noha, oko, výber niektorej zo strán a ich posilnenie). K tomuto sa pridruží pohyb rozvíjajúci mozgovú kôru (informatívny blok) a zdokonalenie našej terapie.

Časový rozvrh terapie

Časový rozvrh terapie je podľa druhu ťažkostí. Trvá od 6 mesiacov až po niekoľko rokov. Jedna – dve hodiny cvičení sa nepovažuje za terapiu, len za rozvoj! Kratší čas terapie než je uvedený je možný len z nejakého vážneho dôvodu.

Ako sme začali v našej škole

V septembri 2005 sme urobili vyšetrenia, ktoré sú potrebné na začatie Vývojovej terapie u žiakov 1. a 2.B triedy, 2.A a 2.B triedy, 3.A a 3.B triedy. V priebehu vyšetrení sme prezreli pohybové formy dojčiat a malých detí a pozostatky reflexov u dojčiat, pružnosť, rozhodujúce prekrížené pohyby, rozhodujúce pohyby v priestore, rovnováhu, dominanciu a jemnú motoriku. Vytipovali sme tie deti, ktoré najviac potrebujú túto terapiu a s každým rodičom týchto detí sme vyplnili dotazník o anamnéze.

Na rodičovskom združení sme oznámili rodičom o dôležitosti a pôsobení terapie na dieťa a žiadali sme súhlas rodičov. Väčšina rodičov s veľkou radosťou prijala túto novú možnosť, ale boli aj takí, čo nesúhlasili, aby sa ich dieťa podrobilo tejto terapii. Hodnotenie vyšetrenia sa uskutočnilo slovné a pomocou čísel v oblasti: schopnosti – pohotovosť – automatizácia.

Terapiu sme začali so 17 žiakmi, z toho 15 sa pravidelne zúčastňovalo na terapii. Vytvorili sme tri skupiny, z nich pre vážny zdravotný stav detí jedna skupina pozostávajúca z prípravky 2.B triedy sa začala za účasti dvoch dospelých a k nim sa po niekoľkých týždňoch pridal ešte jeden žiak. Títo všetci mávajú týždenne v troch hodinách terapiu. Výsledky sú aj tak pozoruhodné, ale týždenne 6 hodín terapie by bolo pre nich oveľa lepšie. Tieto deti na začiatku roku neboli schopné vôbec vykonávať dané úlohy. Teraz už samostatne cvičia. Skupina vytvorená z dvoch ročníkov pozostávala zo 6 detí, ktoré 3 mesiace po 3 hodiny týždenne absolvovali túto terapiu. Neskôr sa nám u nich podarilo vytvoriť priestor na 6 hodín terapie týždenne. Zistili sme, že tieto deti mali menšie problémy a u nich nevidíme taký očividný rozvoj.

Skupina vytvorená z tretiakov bola rozdelená tak, že jedni mali 3 hodiny terapie týždenne a druhí 6 hodín týždenne. Tá skupina, ktorá absolvovala po 6 hodín terapie týždenne, bola mentálne postihnutá. Veľmi dobre reagovala na terapiu. Prešli už viacerými regresiami a problémy v správaní sa u nich ustupujú, pohyby sa vo väčšej miere zlepšili.

Po odpracovaní šiestich mesiacov sme urobili kontrolné vyšetrenie, ktoré ukázalo úspechy a nedostatky našej práce. Na diagrame sme zobrazili úspechy v pohybovej oblasti v septembri a v marci. Porovnali sme výsledky 15 žiakov a zaznamenali sme úspechy v pohybovej oblasti. S veľkou radosťou sme zistili, že sme naozaj mali úspechy v pohybovej oblasti a do budúcnosti je pre nás poučením, že na rozvoj pružnosti musíme venovať viac času. Veľmi dobrý bol rozvoj rytmu, čomu sa veľmi tešíme už aj preto, že ide o sluchovo postihnuté deti.

Každú hodinu začíname cvikmi hrubej motoriky, čo vo veľkej miere opakujeme. Rytmus postupnosti v cvičeniach z hodiny na hodinu deti upokojuje. Cvičenia vykonávajú čoraz lepšie a presnejšie, aj oni pocitujú úspech. Z našich, ale

aj zo skúseností kolegov sa dá povedať, že nielen v motorike, ale aj v iných oblastiach nastal rozvoj. V osobnosti každého z detí sme zbadali nasledujúce zmeny: v deťoch sa vyvinula zodpovednosť vo vzťahu k úlohám, lepšia výdrž v práci, pozornosť je koncentrovanejšia, výdrž narastá, osobnosť je usporiadanejšia, deti sú pozornejšie, narastá sebadôvera, úlohy si robia s väčšou výdržou.

Kognitívne funkcie a úspechy v oblasti učenia:

U detí sa rozvinula bezprostredná a dlhodobá pamäť, rozpoznávanie pravej a ľavej polovice tela skokom narástlo, utvoril sa číselný rad, rozvinula sa koordinácia ruky – oči, grafomotorika, rozvinula sa jemná motorika, v oblasti materinskej reči nastal rozvoj len v menšej miere, ale podľa skúseností po takom krátkom čase to ešte nebolo možné. Skúsení terapeuti pozorovali, že v prvých mesiacoch terapie nastane rozvoj vo veľkej miere. Ale potom prichádza obdobie regresie, nastane zlom, kedy deti majú veľmi zlé správanie, ich výkon rapídne upadne. Po období regresie však nastane vzostup, ktorý je ešte vyšší ako ten predchádzajúci. Rozvoj a regresia sa z času na čas vracajú, ale rozdiel medzi nimi sa stále znižuje. Ak sa terapia vynechá na dlhšiu dobu, napríklad cez letné prázdniny, terapiu treba potom začať skoro od začiatku. Približne po dvoch školských rokoch terapie môžeme čakať naozaj nápadné úspechy.

Regresia pri terapii

Regresia je pri terapii jedna z najväčších ťažkostí a zároveň jedna z najsilnejších stránok. Keď táto spätná zákruta, teda regresia v terapii vyúsťuje, dieťa sa vráti pod tú hladinu, v ktorej uviazlo.

Príznaky regresie: cmúľanie prstov, pomočovanie, dieťa sa začne skrývať, je tvrdohlavé, vracia sa u neho príliš veľká hravosť.

Predstavme si, že detská šikovnosť sa dá zobrazit' v živote na rôznych miestach. Počas terapie sa treba dieťaťu vrátiť po vyznačený vek, aby sa to, čo mu chýba, dalo doplniť. Regresiu v terapii musíme začať aj my, aj rodičia doma a v škole spoluzodpovední pedagógovia. Vopred ich musíme pripraviť na to, aby povzbudzovali deti spôsobom ako sa to robí u malých detí: maznaním sa, hojdaním, láskaním...

Bez regresie nie je liečenie!

Nielen v motorike a v materinskej reči treba postúpiť, ale aj duševné rany sa musia zahojiť, chýbajúce články sa musia

vyplniť, duševné postupy tiež musia napredovať podľa vlastnej cesty, akoby išlo o normálny vývoj.

Počas terapie sa regresia viackrát vracia, ale nové fixujúce body nie sú tak hlboké až dovtedy, kým dieťa dosiahne vývojový stav, ktorý je v norme.

Závery

1. Terapiu treba začať čím skôr, najlepšie v 5. roku života dieťaťa. Pre terapeuta je to oveľa ťažšie, ale výsledky sa dostavia skôr. Čím neskôr začneme s terapiou, tým zložitejší problém treba riešiť, pretože dieťa aj rodina prežije o to viac neúspechov.

2. Keď dieťa začne s terapiou už v materskej škole, rozvíjanie môže napredovať pokojne, s využitím všetkých telesných a duševných možností.

3. Týždenný počet hodín veľmi závisí od stavu postihnutia. Trváme na 6 hodinách rozvíjania (pomocou pohybového cvičenia). U detí, ktoré majú problémy s učením sa, je trikrát po dve hodiny cvičení málo. Čím viac hodín cvičenia, tým sú výsledky lepšie. Terapia trvá od 3 mesiacov až po niekoľko rokov.

4. Keď začneme s cvičeniami, je dôležité, aby sme deti s týmito cvičeniami najprv oboznámili, aby prežili čo najmenej neúspechov. Dlhšie vynechanie rozvojových cvičení oslabuje ich účinnosť.

5. Po 3-4 mesiacoch musíme hodnotiť, kde sme sa s terapiou dostali. Po čase nastane tzv. úkaz Pláto, čo znamená, že na určitej úrovni výkon dieťaťa stagnuje, ale potom sa znova rozvíja s nastávajúcou záťažou.

6. U mentálne postihnutých počas regresie sa nesmie terapia vynechať, lebo potom treba všetko začať od začiatku! Týždenne trikrát po dve hodiny cvičenia deti veľmi zaťažia a po určitom čase dôjdu k momentu, keď už nevedia viac prijať. Vtedy by sme ďalším rozvojovým cvičením viac uškodili ako pomohli. Už vtedy pocítia aj pozitívne pôsobenie terapie a sú dosť rozumné, aby vedeli, čo je pre ne dobré.

7. U sluchovo postihnutých detí je mimoriadne dôležitá pohotovosť v materskej reči, maximálne treba uplatňovať rozvoj reči, aktívny zážitok a ústnu štylizáciu vzájomnej interakcie. Veľmi dôležitý je nácvik na pohyb viazaných riekaniak a piesní. Pritom každý pohyb sprevádzame aj hovoreným slovom.

**Csilla Zsdánsky, Renáta Bozó
Eger, Maďarská republika**

Skutočný príbeh

Únik zo zaostalosti

Tento príbeh začal v roku 1994. Som učiteľka materskej školy a do mojej skupiny bol zaradený chlapec, ktorý bol po všetkých stránkach zaostalý. Jeho rodina skúšala všetko možné.

Aké bolo dieťa ako päťročné? Až veľmi pokojné, problémy vonkajšieho sveta ho nezaujímali, nerozprávalo, malo nepružné pohyby. Jeho detské očka však túžobne prosili: pomoc! Deti v škôlke ho s láskou vzali medzi seba, veď to videli aj od nás, dospelých. Chlapča bolo vďačné za každé slovo, lásku a starostlivosť, ale hovorili len jeho oči. Na začiatku roku 1994 som skončila kurz o dyslexii a tam som počula o úspechoch „Rozvojovej terapie“. Chopila som sa myšlienky, že touto metódou sa naučili rozprávať aj ťažko postihnuté deti, ktoré by inak nevedeli hovoriť. To je to, po čom som túžila. To bude pomoc, pomyslela som si a zapísala som sa na kurz.

Rodičia chlapčeka už vtedy plakali od radosti, že sa našiel niekto, kto im chce pomôcť inou metódou ako sa doteraz snažili. Tešili sa a dúfali, aj napriek tomu, že v Budapešti na vyšetrení nedostali veľmi priaznivú odpoveď o vývoji ich dieťaťa.

Ešte toho leta sme sa pustili do roboty. Keď si spomeniem na začiatky, ani neviem ako sme to zvládli. Pri tejto terapii je najdôležitejšia výdrž, postupnosť, systém, empatia a snaha chcieť pomôcť, láska k dieťaťu, trpezlivosť, očakávanie, veľakrát aj netrpezlivosť, spoločný plač a smiech, ktorý neraz začal byť uľahčujúci. Veľmi namáhavé bolo pre nás oboch dvíhanie hlavy ležiac na bruchu alebo chrbte. Unavili sa mi ramená, driek, dieťaťu krk, ale robili sme.

Dnes je výsledok vynikajúci. Celú rodinu som volala na pomoc, keď ležalo na bruchu, lebo táto poloha vyvolávala u dieťaťa strašný odpor. Vtedy plakalo, ťažko sa dalo utíšiť, ale nebolo iné východisko, museli sme robiť!

Každý deň dve hodiny cvičenia, medzi krátkymi prestávkami a pokračovali sme.

Ó, a „tiger“! Nestačilo, že sme ho dali ležať na brucho napriek plaču, ešte ani ruky, nohy a hlavu sme nenechali na pokoji. Tohto sa zúčastňovala celá moja rodina: jedni mu držali hlavu, druhí pravú ruku a nohu a tretí takisto ľavú stranu a štvrtý tleskal. Toto sa bez plaču a kriku neobišlo – hrozné bolo pozerieť sa na ten odpor!

Neraz mi mihlo hlavou, prečo to robím?

Keď sme dokončili „tigra“, hneď vyskočilo svojím spôsobom, skrylo sa mi do lona, a veru aj ja som si poplakala, keď som videla jeho tvár pokropenú slinami a od slz. „Tigra“ sme mesiace cvičili pomocou mojej rodiny, ktorá ešte ťažšie znášala odpor dieťaťa ako ja, ale videli moje odhodlanie a dobre mi padlo, že nielen Žoltiho – tak sa chlapec volal – ale aj mňa utešovali. Aj mne chýbalo svetielko nádeje.

A zrazu mu nebolo treba držať hlavu, sám ju otáčal. Oveľa neskôr si samostatne zdvihol nohu. Na obidve zápästia som mu pripevnila gumičku do vlasov s figúrkou, a keď otočil hlavou, zdvihol nohu, vždy som sa spýtala: Kde je zajačik? Figúrka zajačika bola na gumičke. Hľadal si ruku a na zápästí figúrku. Vtedy som mu ruku zdvihla do úrovne očí. Keď sme to dosiahli, moja rodina bola už len prisediaca a v roli fanúšikov, lebo stačilo, aby som mu už len ja sama pomáhala.

Nádej a skutočnosť

Čo vie teraz? Samostatne sa dokáže plaziť! Bože môj, na toto som čakala! Pretože všetko sme robili tak, že som pritom rákala a naraz sa ozvala jeho mamička, že Žolti doma hovorí čísla. Vtedy už vrazil aj prvé písmená zo slov a tak dával najavo, že chce hovoriť.

Na chodenie po špičkách a päťách som používala vrecko s bôbom, ktoré som mu priväzovala na topánky, raz na špičky a raz na päťu, aby cítil kedy čo má dvíhať. Nezávisle od toho, že pravú nohu má v členku deformovanú, veľmi pekne chodí na špičke a na päte a bez pomoci.

Skákanie na trampolíne mu takisto išlo veľmi ťažko. Môj manžel ho dvíhal hore – dole, až kým sa dokázal prispôbiť dynamike. Keď sedel na trampolíne a ja som za ním stála a hojdala som ho, mal to veľmi rád. Teraz skáče aj tak, že si pokrčí nohy v kolenách a má rád cvičenia na trampolíne.

Chodenie po schodoch

Nikdy nezabudem ako sme prvý raz išli po schodoch. Telocvičňa v škôlke bola na poschodí. Keď som len otvorila dvere, čo viedli na poschodie, už aj sa pobral preč. Sama som ho nevedela vyniesť, lebo bol ťažký. Darmo som mu pekne hovorila, sľubovala. Vedela som, že je veľmi dôležité, aby sa naučil chodiť po schodoch. Jeho otec vtedy pracoval blízko materskej školy. Išla som za ním,

aby prišiel a pomohol. Dohovorila som sa s otcom, aby ho prvýkrát vzal na ruky a tak ho odniesol hore, aj dolu schodami. To sa Žoltimu páčilo, ale keď sa dozvedel, že pôjdeme všetci traja krokom, jeho oči úpenlivo prosili: nerobte to! Urobili sme. Otecka som rýchlo poslala dolu na dvor a my sme mu z okna kývali. Toto na chlapca pôsobilo upokojujúco a bolo pre neho zaujímavé porovnávať okolie zhora. Dlhú dobu to bola pre neho návnada: Poď, Žoltika, pohľadajme otecka! Jeho otecko toľkokrát odišiel z práce, koľkokrát som mu odkázala, že ideme so Žoltikom po schodoch, nech je vonku na dvore, lebo

mu budeme z okna kývať. A aký bol výsledok? Dnes sa vie po schodoch „premávať“.

Zároveň s cvičeniami som sa mu prihovárala slabikovane, slovom. Bola to veľmi veľká radosť pre všetkých, keď sa ma snažil napodobniť. Nielen moju reč, ale aj moje pohyby. Mal rád, keď som „šaškovala“ a aj on sa snažil vymyslieť nejaké figúry. Keď sa veľmi unavil na konci jednotlivých cvičení, snažil sa ukazovať a slabikovať, tu i tam aj hovoriť slovami. Kto ho poznal, pochopil, že zahral vlastne nejaký príbeh. Koľko šťastných sĺz si jeho matka zotrela z tváre, keď vi-

dela ako jej dieťa napreduje! Každá hodina, ktorú spolu trávime, je príjemná, láskyplná a rozvíjajúca. Medzi naozaj správne vyslovené slová patrili aj mená členov mojej rodiny. On sám vybral meno aj pre svoju mladšiu sestričku, ktorá sa volá Enikó. Od prvej minúty veľmi pekne vyslovoval aj jej meno. Dnes už vie rátať do desať a chápe pojmy „viac“ a „menej“. Pozná názvy dní, vie vymenovať aj názvy prstov na rukách. Rád si prezerá rozprávkové knižky a hrá sa aj hry na počítači.

Preklad z maďarčiny:
Anna Novohradská

Dôležité adresy a kontakty

Štátny pedagogický ústav

Pluhová 8
P.O. Box 26, 830 00 Bratislava 3
Telefón: 02/ 49 276 226
Fax: 02/ 49 276 195
www.statpedu.sk

Audioprotetika Dunaj, s.r.o.

Čachtická 8, 831 06 Bratislava
Telefón: 02/ 44 881 203
Fax: 02/ 44 87 22 56
E-mail: audioprotetika@audioprotetika.sk
www.audioprotetika.sk
www.sennheiser.cz

Akustik plus, s.r.o.

Načúvacie prístroje Phonak
Křížna 4, 811 07 Bratislava
Telefón a fax: 02/55 42 42 72
Mobil: 0910/922 404
E-mail: akustik@akustik.sk

Základná škola internátna pre sluchovo postihnutých

Špeciálna základná škola internátna pre nehovoriacich
Materská škola internátna
Hrdličkova 17, 833 20 Bratislava 37 – Kramáre
Telefón: 02/54 77 12 03
www.hrdlickova.sk

Špeciálnopedagogická poradňa pri Materskej škole

a Základnej škole internátnej pre sluchovo postihnutých
Hrdličkova 17, 833 20 Bratislava 37

Materská škola internátna

pre sluchovo postihnutých
Špeciálna Základná škola internátna pre sluchovo postihnutých
Špeciálnopedagogická poradňa pri Základnej škole internátnej pre sluchovo postihnutých.
Triedy pre deti s autizmom
Kláštorská 24/a, 054 32 Levoča

Špeciálnopedagogická poradňa

pri Základnej škole internátnej pre sluchovo postihnutých
Ulica Karola Supa 48
984 80 Lučenec

Špeciálnopedagogická poradňa

pri Základnej škole internátnej
Pre sluchovo a rečovo postihnutých
Duklianska ul. 2, 080 76 Prešov

Špeciálnopedagogická poradňa

pri Základnej škole internátnej pre nehovoriacich
957 01 Brezolupy, okres Bánovce nad Bebravou

Slovton

Služby pre sluchovo postihnutých
Revolučná 19, 821 04 Bratislava
Telefón: 02/43 294562
Fax: 02/ 43 42 59 92
E-mail: slovton@slovton.sk, slovton@stonline.sk
www.slovton.sk
a Kuzmányho 2, 974 01 Banská Bystrica
Telefón: 048/415 1054
a Kováčska 65, 040 01 Košice
Telefón: 055/625 3352

Súkromné detské integračné centrum

Cabajská ulica č.6, 949 01 Nitra

Detské integračné centrum

Buzulucká 3, 960 13 Zvolen

Špeciálnopedagogická poradňa

pre všetky druhy postihnutia
Ul. Františka Rákocziho 5,
940 60 Nové Zámky
Telefón a fax: 035 64 00 424
E-mail: skola@osnz.svspsn.sk

Čierny Peter

Internetový obchod pre deti s ľahkými mozgovými dysfunkciami a špecifickými poruchami učenia
telefón: 02/ 63 810 048
mobil: 0908/380 486
ciernypeter@centrum.sk
www.cpeter.sk

Podakovanie: Redakcia Humanita ďakuje riaditeľke Mgr. Gizele Flikingerovej a pedagógom Špeciálnej Základnej školy internátnej pre sluchovo postihnutých, a Špeciálnopedagogickej poradni pri Materskej škole na Hrdličkovej ulici v Bratislave, osobitne PhDr. Ľubici Kročanovej a PhDr. Kataríne Zbortekovej, Štátnemu pedagogickému ústavu, osobitne PhDr. Margite Levčíkovej a Mgr. Iris Domancovej, Ladislavovi Ubárovi z Občianskeho združenia Kontext, Mgr. Jane Murínovej zo Slovenského deaflympijského výboru, Bratislava, Csille Zdánky a Renáte Bozóz z Maďarska, Anne Novohradskej zo ZŠI Nové Zámky, Libuši Kulmanovej z Audioprotetiky a ďalším za spoluprácu na tejto prílohe.